

# Efecto da suba dos tipos do imposto sobre o valor engadido (IVE) no índice de prezos de consumo (IPC)

Agosto 2012

## Introdución

O Real Decreto-lei 20/2012, de 13 de xullo, de medidas para garantir a estabilidade orzamentaria e de fomento da competitividade modifica no título IV a Lei 37/1992, de 28 de decembro, do Imposto sobre o valor engadido especificando que estas reformas entrarán en vigor o día 1 de setembro de 2012. As modificacións do imposto sobre o valor engadido (IVE) que teñen unha maior influencia nos prezos dos produtos de consumo son os incrementos dos tipos. En liñas xerais o incremento será do seguinte xeito: o tipo xeral pasa dun 18% a un 21%, o tipo reducido dun 8% a un 10% e o tipo superreducido permanece no 4%; pero tamén pode suceder que para algún produto cambie o tipo do 4% ao 21% como ocorre con certo material escolar como os cadernos ou a plastilina; ademais o tipo será do 21% para algún artigo gravado anteriormente ao 8% como é o caso das perruquerías, cine e servizos funerarios.

O tipo superreducido grava produtos básicos como o pan, leite, medicamentos, libros e revistas, vehículos especiais, ... O reducido grava a construción e a rehabilitación da vivenda, os alimentos que non cotizan co tipo superreducido, a hostalería e restauración e o transporte terrestre. Produtos que cotizan co tipo xeral son a roupa e calzado, os electrodomésticos, a luz, o gas, o teléfono e os automóbiles.

## Estimación efecto suba tipos de IVE

Para estimar o efecto desta suba impositiva sobre o IPC partimos das subclases do IPC que reúne os produtos sobre os que se recollen prezos en 126 grupos, a cada unha destas subclases asignámoslles o tipo de IVE que soportan<sup>1</sup> e así coñecemos a máxima suba posible para ese grupo de produtos (2, 3 ou 13 puntos porcentuais, só nas subclases de servizos para o coidado persoal e servizos culturais se utilizou o incremento de 13 puntos). Multiplicando o incremento máximo de tipo polo peso de cada subclase sobre o índice xeral obtemos o máximo incremento posible para o Índice xeral. Isto correspondería ao caso de que a suba do IVE se repercutira integramente aos consumidores coa limitación indicada anteriormente de que os artigos e servizos de consumo se agregan en 126 grupos e dentro de cada grupo se aplica un incremento común.

Utilizando este procedemento o aumento máximo absoluto dos prezos de consumo medidos polo IPC sería de 2,48 puntos porcentuais, en termos relativos a suba sería de 2,17 puntos. Na táboa 1 do anexo móstranse as subclases, o tipo aplicado a cada unha delas e o incremento absoluto e relativo; nas táboas 2, 3, 4 e 5 móstranse as repercusións máximas absolutas e relativas para cada grupo, subgrupo, subclase e clase.

---

<sup>1</sup> Se dentro dunha subclase hai varios produtos con distintos tipos de IVE, o tipo asignado é o máximo dos tipos posibles.

O incremento máximo estimado no parágrafo anterior pódese acoutar utilizando dous precedentes de suba do IVE, o primeiro foi no ano 1995 onde os tipos do IVE aumentaron un punto en todos os casos: xeral, reducido e superreducido e o segundo foi no ano 2010, neste caso o tipo xeral subiu dous puntos e o reducido un punto.

Para estimar o efecto da elevación dos tipos no ano 2010 utilizáronse os datos de 1995 para delimitar o efecto máximo previsto. Nese estudo<sup>2</sup> partiuse de que en 1995 o crecemento de 1 punto en todos os produtos tería unha repercusión máxima no IPC de 0,89 puntos. Modelizando as series do IPC incluíndo variables regresoras conclúese que a suba do IPC debida ao IVE podería estar entre o 0,3% e o 0,5%, é dicir, entre o 34% e o 56% da suba máxima estimada. Por tanto, posto que o efecto máximo da suba do IPC en setembro de 2012 sería dun incremento de 2,17 puntos porcentuais, o valor estimado da elevación dos prezos no caso de rexistrar un crecemento similar ao de 1995 sería de entre 0,73 e 1,22 puntos porcentuais.

Empregando a información do ano 2010 onde temos os datos do IPC e o incremento dos tipos en xullo, tamén se pode limitar o crecemento máximo debido as modificacións dos tipos do IVE, a maior similitude da situación económica actual coa do ano 2010 fronte ao ano 1995 outorga maior relevancia a este segundo método fronte ao estudo en base aos datos de 1995.

O procedemento adoptado coa información de 2010 é o seguinte: utilízanse as series do IPC a nivel de subgrupo para as 52 provincias españolas (os subgrupos son a máxima desagregación a nivel provincial), con referencia temporal dende xaneiro de 2002 ata xuño de 2010. Estimamos un modelo arima para cada unha das series e obtemos a predición para o mes de xullo; a diferenza relativa entre o valor observado en xullo de 2010 e o estimado inclúiría o efecto da subida do IVE para cada provincia e subgrupo. Para estimar o dato do incremento do IPC por subgrupo utilizamos a media e a mediana das 52 provincias.

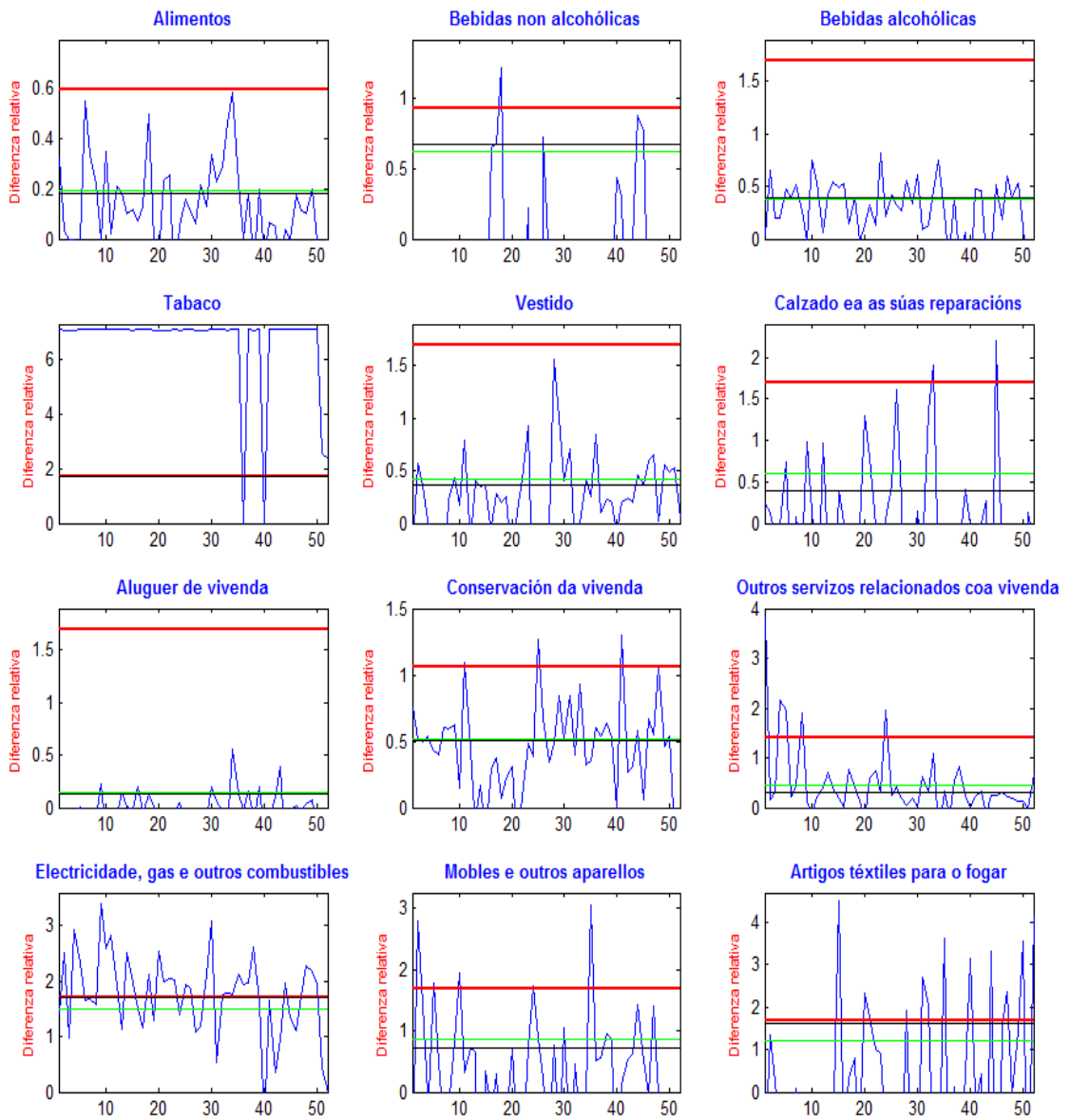
Modelizáronse 1.924 series, en 1.664 delas o tipo do IVE aumentaba, comparando o valor observado en xullo de 2010 co valor previsto para esas 1.664 series advírtese que no 66,5% delas (1.106) a diferenza foi positiva. Ao longo do ano 2010 a tendencia dos prezos foi crecente, polo que as predicións seguirían esta tendencia e as diferenzas poden considerarse significativas.

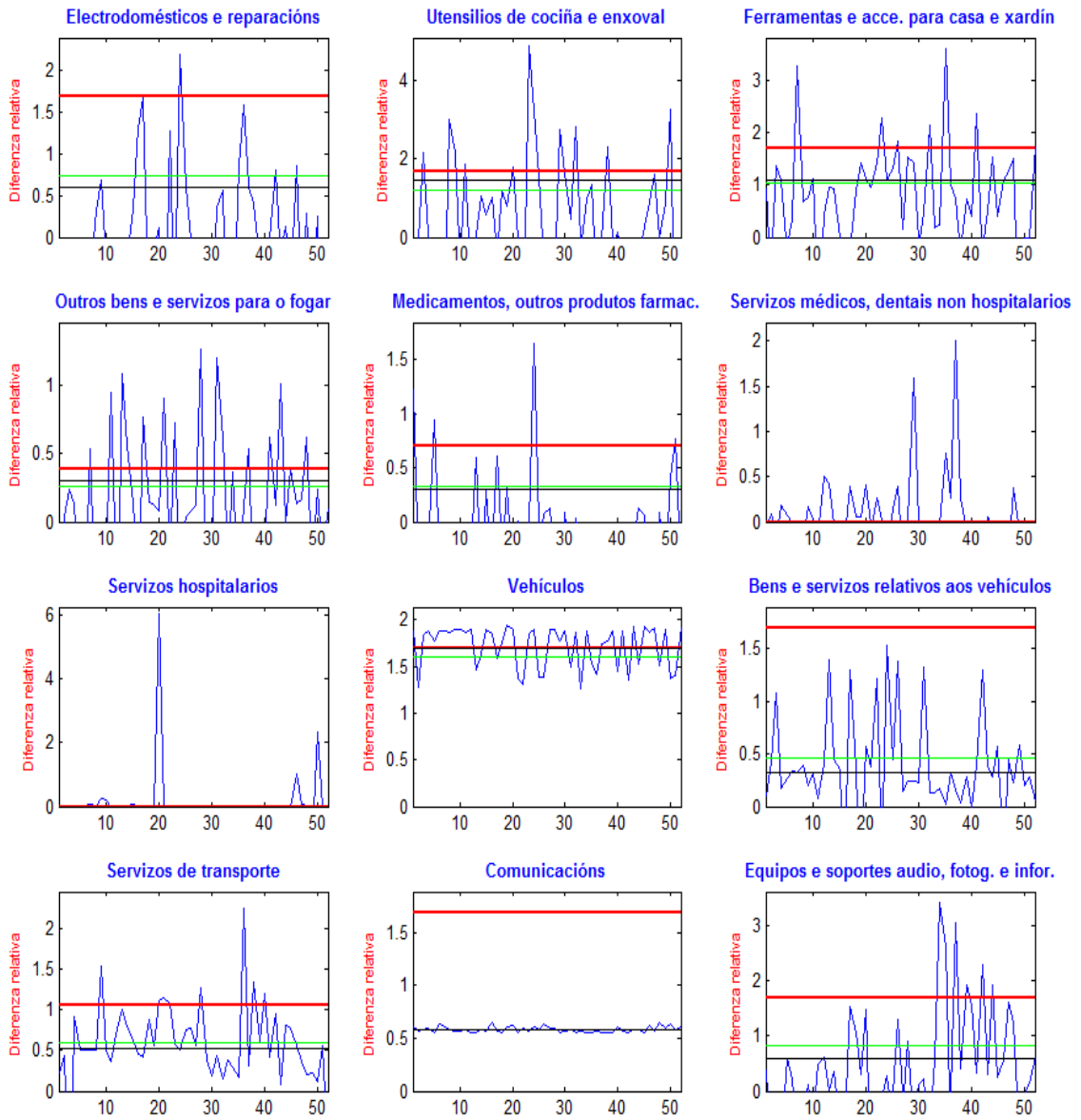
Nos seguintes gráficos obsérvase para cada un dos 37 subgrupos o crecemento relativo máximo (liña vermella), o crecemento por provincias onde este é positivo (liña azul), a media e a mediana calculada cos datos positivos e inferiores ao máximo<sup>3</sup> por subgrupos (liñas verde e negra).

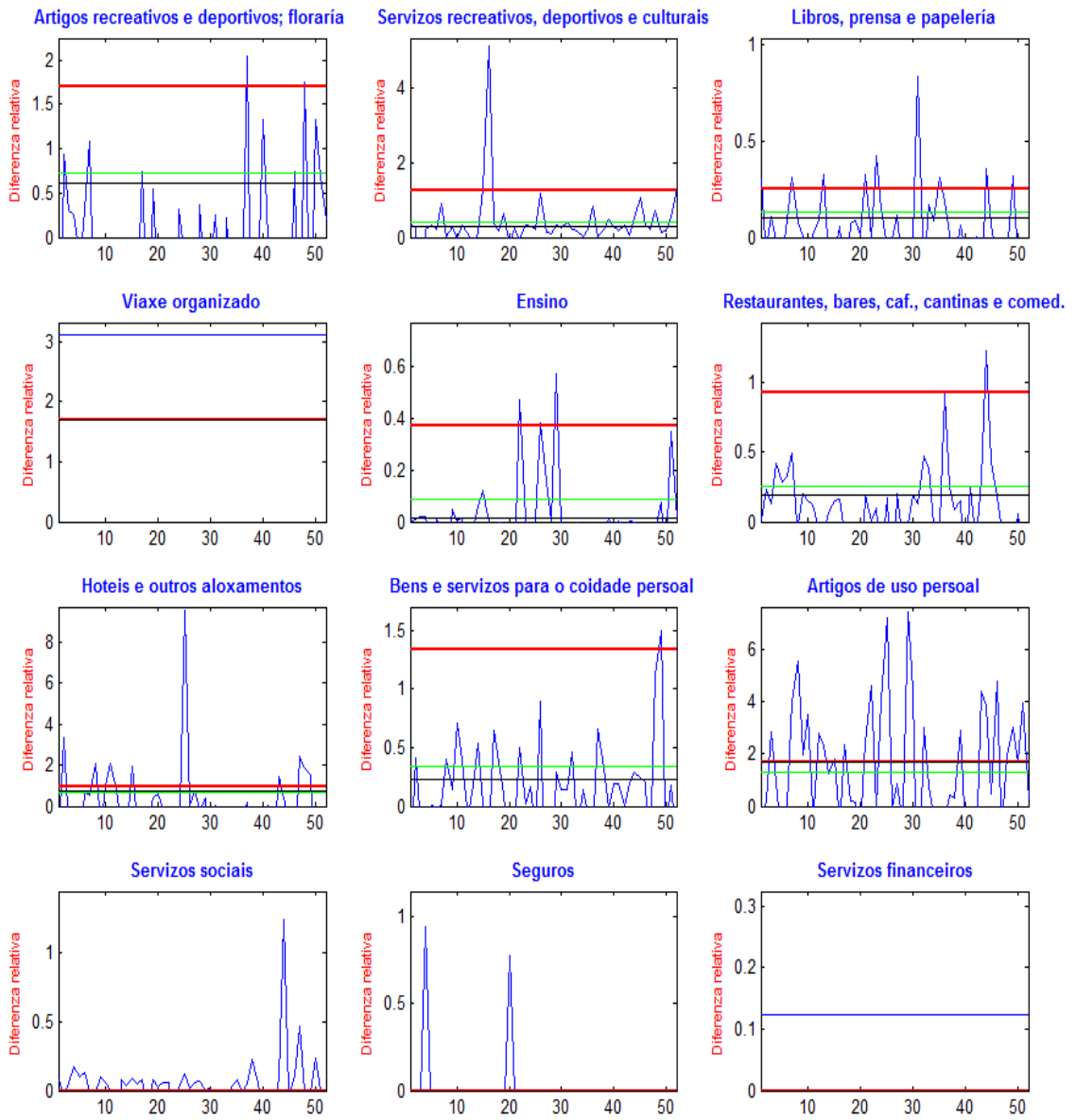
---

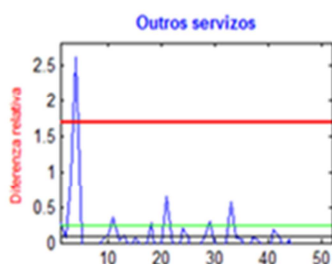
<sup>2</sup> Disponible en [http://www.ige.eu/estatico/pdfs/s3/informes\\_ipc/2010/informe\\_ipc\\_2010\\_07.pdf](http://www.ige.eu/estatico/pdfs/s3/informes_ipc/2010/informe_ipc_2010_07.pdf)

<sup>3</sup> Na páxina 8 explícase con maior detalle este punto.









Nestas gráficas apréciase que a suba para os subgrupos e provincias está en xeral por debaixo do máximo, agás no caso do subgrupo do tabaco onde a diferenza relativa entre o crecemento observado e o previsto foi moi superior ao 2% en 48 das 52 provincias (en Las Palmas e Santa Cruz de Tenerife a predición estaba por encima do valor observado e en Ceuta e Melilla o crecemento foi lixeiramente superior ao 2%).

Destacan tamén os subgrupos de aluguer de vivenda onde a repercusión dos tipos parece mínima, en cambio, no subgrupo de vehículos a mediana das repercusións aproxímase ao valor máximo. O subgrupo de comunicacións mostra unha repercusión moi homoxénea para todas as provincias.

Tamén se advirte que os subgrupos exentos presentan en media e mediana unha diferenza relativa moi pequena en valor absoluto, estes subgrupos son: servizos médicos, dentais e paramédicos, servizos hospitalarios, ensino (na maior parte do subgrupo), servizos sociais e seguros. O cadro 1 mostra a media e a mediana das diferenzas relativas destes subgrupos, ademais incorpórase unha columna adicional na que se eliminan nalgúns destes subgrupos as provincias que presentan unha diferenza moi elevada.

Os servizos financeiros mostran unha diferenza de 0,124 puntos entre o valor observado e o predito en todas as provincias xa que neste subgrupo as series provinciais son coincidentes.

## Cadro 1

Subgrupos exentos	Efecto 52 series. Media	Efecto 52 series. Mediana	Efecto Media sen atípicos	Provincias atípicas
Servizos médicos, dentais e paramédicos non hospitalarios	0,082	-0,037	0,013	Lugo e Pontevedra
Servizos hospitalarios	-0,477	0,000	-0,663	Guipuzkoa e Zaragoza
Servizos sociais	0,003	-0,002		
Seguros	0,023	0,040	-0,001	Tarragona
Servizos financeiros	0,124	0,124		

As diferenzas relativas entre o valor prognosticado para xullo de 2010 mediante o modelo ARIMA e o real poden ser negativas ou superiores ao valor máximo. Considerando que no primeiro caso o dato non sería informativo sobre a suba do IPC debido ao IVE e que no

segundo caso só se repercute o incremento máximo obtemos o cadro 2, que se presenta a continuación.

## Cadro 2

Subgrupo	Variación relativa máxima 2010	Efecto 52 series. Media	Efecto 52 series. Mediana	Efecto 52 series. Media datos truncados	Efecto 52 series. Mediana datos truncados
Alimentos	0,59	0,13	0,11	0,19	0,18
Bebidas non alcohólicas	0,93	-0,87	-0,94	0,62	0,67
Bebidas alcohólicas	1,72	0,28	0,33	0,37	0,40
Tabaco	1,72	6,60	7,07	1,72	1,72
Vestido	1,72	0,25	0,23	0,42	0,36
Calzado ea as súas reparacións	1,72	-0,14	-0,04	0,60	0,39
Aluguer de vivenda	1,72	-0,01	-0,03	0,14	0,13
Conservación da vivenda	1,08	0,44	0,47	0,52	0,51
Outros servizos relacionados coa vivenda	1,42	0,47	0,26	0,45	0,30
Electricidade, gas e outros combustibles	1,72	1,74	1,83	1,52	1,72
Mobles e outros aparellos	1,72	0,19	0,33	0,87	0,72
Artigos téxtiles para o fogar	1,72	0,04	-0,15	1,22	1,63
Electrodomésticos e reparacións	1,72	-0,11	-0,15	0,74	0,60
Utensilios de cociña e enxoval	1,72	0,45	0,12	1,20	1,46
Ferramentas e accesorios para casa e xardín	1,72	0,80	0,91	1,05	1,08
Outros bens e servizos para o fogar	0,99	0,08	0,11	0,42	0,30
Medicamentos, outros produtos farmacéuticos e material terapéutico	0,71	-0,18	-0,30	0,34	0,30
Servizos médicos, dentais e paramédicos non hospitalarios	0,00	0,08	-0,04	0,00	0,00
Servizos hospitalarios	0,00	-0,48	0,00	0,00	0,00
Vehículos	1,72	1,72	1,86	1,62	1,72
Bens e servizos relativos aos vehículos	1,72	0,38	0,30	0,46	0,33
Servizos de transporte	1,06	0,56	0,51	0,59	0,53
Comunicacións	1,71	0,58	0,57	0,58	0,57
Equipos e soportes audiovisuais, fotográficos e informáticos	1,72	0,38	0,28	0,82	0,58
Artigos recreativos e deportivos; floraría e mascotas	1,72	-0,76	-0,63	0,72	0,62
Servizos recreativos, deportivos e culturais	1,24	0,38	0,25	0,39	0,28
Libros, prensa e papelería	0,25	0,04	0,01	0,13	0,10
Viaxe organizado	1,72	3,12	3,12	1,72	1,72
Ensino	0,38	0,00	0,00	0,08	0,01
Restaurantes, bares, cafeterías, cantinas e comedores	0,93	0,09	0,11	0,26	0,19
Hoteis e outros aloxamentos	0,93	-0,33	-0,35	0,64	0,77
Bens e servizos para o coidade persoal	1,35	0,11	0,14	0,34	0,22
Artigos de uso persoal	1,72	1,46	0,87	1,31	1,72
Servizos sociais	0,00	0,02	0,04	0,00	0,00
Seguros	0,00	-0,09	-0,13	0,00	0,00
Servizos financeiros	0,00	0,12	0,12	0,00	0,00
Outros servizos	1,72	0,02	-0,01	0,24	0,08
Xeral	1,19	0,47	0,47	0,52	0,49

Os datos para obter a repercusión no índice xeral son a suma ponderada dos efectos por subgrupos. As dúas últimas columnas reflicten os casos en que non se teñen en conta as diferenzas negativas e se limitan os incrementos superiores ao máximo crecemento do subgrupo.



A suma ponderada dos incrementos estimados de cada subgrupo permiten obter o cadro 3 onde se mostra a suba máxima e as estimadas por grupos do IPC segundo os dous métodos propostos utilizando tanto a media como a mediana das diferenzas.

### Cadro 3

Grupo	Variación relativa máxima 2010	Efecto 52 series. Media	Efecto 52 series. Mediana	Efecto 52 series. Media datos truncados	Efecto 52 series. Mediana datos truncados
Alimentación e bebidas non alcohólicas	0,61	0,07	0,05	0,22	0,21
Bebidas alcohólicas e tabaco	1,72	4,88	5,23	1,36	1,36
Vestido e calzado	1,72	0,16	0,17	0,46	0,37
Vivenda	1,57	0,85	0,83	0,80	0,84
Enxoval	1,41	0,11	0,13	0,70	0,63
Medicina	0,35	-0,07	-0,17	0,16	0,15
Transporte	1,66	0,85	0,85	0,87	0,82
Comunicacións	1,71	0,58	0,57	0,58	0,57
Ocio e cultura	1,27	0,62	0,59	0,71	0,62
Ensino	0,38	0,00	0,00	0,08	0,01
Hoteis, cafés e restaurantes	0,93	0,07	0,08	0,28	0,23
Outros bens e servizos	0,75	0,11	0,06	0,24	0,22
Xeral	1,19	0,49	0,49	0,53	0,50

Utilizando os datos da dúas últimas columnas estímase que a suba dos prezos atribuíble ao incremento dos tipos impositivos do IVE en 2010 estaría entre 0,50 e 0,53 puntos porcentuais, este incremento supón entre o 41,7% e o 44,5% do aumento máximo que se produciría de repercutirse todo o crecemento aos consumidores finais.

Aplicando estas porcentaxes por subgrupo ao incremento máximo estimado para setembro de 2012, 2,17 puntos, elaborouse o cadro 4 onde se pode observar o crecemento do IPC de setembro por subgrupo, estimado baixo o suposto de que a repercusión sobre o consumidor sexa similar á do ano 2010. Utilizando as ponderacións do ano 2012 para cada un dos subgrupos obtemos o crecemento para os distintos grupos e para o índice xeral que se mostran no cadro 5. O incremento do IPC en setembro de 2012 debido á suba dos tipos do IVE situaríase entre 0,82 e 0,90 puntos porcentuais.

**Cadro 4**

Subgrupo	Variación relativa máxima 2012	Variacións coa información de 2010 (media datos truncados).	Variacións coa información de 2010 (mediana datos truncados).
Alimentos	1,18	0,39	0,36
Bebidas non alcohólicas	1,85	1,23	1,32
Bebidas alcohólicas	2,54	0,55	0,58
Tabaco	2,54	2,54	2,54
Vestido	2,54	0,62	0,54
Calzado ea as súas reparacións	2,54	0,89	0,58
Aluguer de vivenda	2,54	0,21	0,18
Conservación da vivenda	1,99	0,95	0,93
Outros servizos relacionados coa vivenda	2,27	0,71	0,48
Electricidade, gas e outros combustibles	2,54	2,24	2,54
Mobles e outros aparellos	2,54	1,28	1,06
Artigos téxtiles para o fogar	2,54	1,80	2,40
Electrodomésticos e reparacións	2,54	1,08	0,88
Utensilios de cociña e enxoval	2,54	1,77	2,16
Ferramentas e accesorios para casa e xardín	2,54	1,55	1,60
Outros bens e servizos para o fogar	1,41	0,60	0,43
Medicamentos, outros produtos farmacéuticos e material terapéutico	1,10	0,52	0,46
Servizos médicos, dentais e paramédicos non hospitalarios	0,00	0,00	0,00
Servizos hospitalarios	0,00	0,00	0,00
Vehículos	2,54	2,39	2,54
Bens e servizos relativos aos vehículos	2,54	0,68	0,48
Servizos de transporte	1,98	1,10	0,99
Comunicacións	2,53	0,86	0,85
Equipos e soportes audiovisuais, fotográficos e informáticos	2,54	1,21	0,86
Artigos recreativos e deportivos; floraría e mascotas	2,54	1,07	0,91
Servizos recreativos, deportivos e culturais	7,97	2,47	1,82
Libros, prensa e papelería	0,38	0,20	0,15
Viaxe organizado	2,54	2,54	2,54
Ensino	0,55	0,13	0,02
Restaurantes, bares, cafeterías, cantinas e comedores	1,85	0,51	0,38
Hotéis e outros aloxamentos	1,85	1,28	1,53
Bens e servizos para o coidade persoal	7,01	1,76	1,16
Artigos de uso persoal	2,54	1,93	2,54
Servizos sociais	0,00	0,00	0,00
Seguros	0,00	0,00	0,00
Servizos financeiros	0,00	0,00	0,00
Outros servizos	2,54	0,36	0,12
Xeral	2,17	0,90	0,82

## Cadro 5

Grupo	Variación relativa máxima 2012	Variacións coa información de 2010 (media datos truncados).	Variacións coa información de 2010 (mediana datos truncados).
Alimentación e bebidas non alcohólicas	1,22	0,44	0,42
Bebidas alcohólicas e tabaco	2,54	2,01	2,02
Vestido e calzado	2,54	0,68	0,54
Vivenda	2,41	1,26	1,32
Enxoval	2,04	1,02	0,92
Medicina	0,53	0,25	0,22
Transporte	2,49	1,24	1,16
Comunicacións	2,53	0,86	0,85
Ocio e cultura	3,38	1,52	1,26
Ensino	0,55	0,13	0,02
Hoteis, cafés e restaurantes	1,85	0,56	0,46
Outros bens e servizos	2,91	0,80	0,60
Xeral	2,17	0,90	0,82

## Conclusións

O Real Decreto-lei 20/2012, de 13 de xullo, de medidas para garantir a estabilidade orzamentaria e de fomento da competitividade modifica no título IV a Lei 37/1992, de 28 de decembro, do Imposto sobre o valor engadido especificando que a entrada en vigor destas reformas entrarán en vigor o día 1 de setembro de 2012. As modificacións do imposto sobre o valor engadido (IVE) que teñen unha maior influencia nos prezos dos produtos de consumo son os incrementos dos tipos. En liñas xerais o incremento será do seguinte xeito: o tipo xeral pasa dun 18% a un 21%, o tipo reducido dun 8% a un 10% e o tipo superreducido permanece no 4%.

Utilizando as subclases do IPC que reúnen os produtos sobre os que se recollen prezos en 126 grupos, e asignándolles o tipo de IVE que soportan coñecemos a máxima suba posible para cada clase e por agregación para o total. O incremento relativo máximo dos prezos de consumo medidos polo IPC sería do 2,17%, en termos absolutos o incremento sería do 2,48%.

Este incremento máximo pódese acoutar utilizando dous precedentes de suba do IVE, o primeiro foi no ano 1995 onde os tipos do IVE aumentaron un punto en todos os casos: xeral, reducido e superreducido e o segundo foi no ano 2010, neste caso o tipo xeral subiu dous puntos e o reducido un punto.

**O valor estimado da elevación dos prezos de consumo mediados polo IPC** no caso de rexistrarse comportamento similar ao de 1995 estaría entre 0,7 e 1,2 puntos. A maior similitude da situación económica actual coa do ano 2010 fronte ao ano 1995 outorga maior relevancia á estimación realizada utilizando a información do IPC para o ano 2010, segundo estes datos o incremento previsto **encontraríase entre 0,82 e 0,90 puntos porcentuais**.



Anexo

Táboa 1

Subclases IPC	Peso 2012	Tipo IVA	Aumento IVA absoluto	Aumento IVA relativo	Subclases IPC	Peso 2012	Tipo IVA	Aumento IVA absoluto	Aumento IVA relativo
Arroz	0,001	4	0	0,00	Cociñas e fornos	0,00136	18	3	2,54
Pan	0,015	4	0	0,00	Aparatos de calefacción e de aire acondicionado	0,00234	18	3	2,54
Pasta alimenticia	0,001	8	2	1,85	Outros electrodomésticos	0,00133	18	3	2,54
Pastelería, bolería e masas cocinadas	0,010	8	2	1,85	Reparación de electrodomésticos	0,00095	18	3	2,54
Fariñas e cereais	0,001	4	0	0,00	Cristalería, vaixela e cubertería	0,00094	18	3	2,54
Carne de vacún	0,009	8	2	1,85	Outros utensilios de cociña e enxoval	0,00111	18	3	2,54
Carne de porcino	0,006	8	2	1,85	Ferramentas e accesorios para casa e xardín	0,00244	18	3	2,54
Carne de ovino	0,003	8	2	1,85	Artigos de limpeza para o fogar	0,01277	18	3	2,54
Carne de ave	0,007	8	2	1,85	Outros artigos non duradeiros para o fogar	0,00381	18	3	2,54
Carnizaría	0,016	8	2	1,85	Servizo doméstico e outros servizos para o fogar	0,01326	NS	0	0,00
Preparados de carne	0,003	8	2	1,85	Medicamentos e outros produtos farmacéuticos	0,00858	4	0	0,00
Outras carnes e casquería	0,001	8	2	1,85	Material terapéutico	0,00649	18	3	2,54
Peixe fresco	0,010	8	2	1,85	Servizos médicos e paramédicos non hospitalarios	0,00486	NS	0	0,00
Peixe conxelado	0,002	8	2	1,85	Servizos dentais	0,01023	NS	0	0,00
Crustáceos e moluscos	0,006	8	2	1,85	Servizos hospitalarios	0,00125	NS	0	0,00
Peixe en conserva e preparados	0,006	8	2	1,85	Automóviles	0,04458	18	3	2,54
Leite	0,009	4	0	0,00	Outros vehículos	0,0021	18	3	2,54
Outros produtos lácteos	0,008	8	2	1,85	Repostos e accesorios de mantemento	0,00163	18	3	2,54
Queixos	0,007	4	0	0,00	Carburantes e lubricantes	0,06446	18	3	2,54
Ovos	0,002	4	0	0,00	Servizos de mantemento e reparacións	0,02119	18	3	2,54
Manteiga e margarina	0,001	8	2	1,85	Outros servizos relativos aos vehículos	0,00332	18	3	2,54
Aceites	0,005	8	2	1,85	Transporte por ferrocarril	0,00193	8	2	1,85
Froitas frescas	0,013	4	0	0,00	Transporte por estrada	0,00646	8	2	1,85
Froitas en conserva e froitas secas	0,003	4-8	2	1,85	Transporte aéreo	0,00335	8	2	1,85
Legumes e hortalizas frescas	0,009	4	0	0,00	Outros servizos de transporte	0,00262	18	3	2,54
Legumes e hortalizas secas	0,001	4	0	0,00	Servizos postais	0,00024	NS	0	0,00
Legumes e hortalizas conxeladas e en conserva	0,003	4-8	2	1,85	Equipos telefónicos	0,00059	18	3	2,54
Patacas e os seus preparados	0,003	4	0	0,00	Servizos telefónicos	0,03766	18	3	2,54
Azucres	0,001	8	2	1,85	Equipos de imaxe e son	0,00565	18	3	2,54
Chocolates e confeituras	0,005	8	2	1,85	Equipos fotográficos e cinematográficos	0,00105	18	3	2,54
Outros produtos alimenticios	0,003	8	2	1,85	Equipos informáticos	0,00376	18	3	2,54
Alimentos para bebé	0,001	8	2	1,85	Soporte para o rexistro de imaxe e son	0,00192	18	3	2,54
Café, cacao e infusións	0,003	8	2	1,85	Xogos e xoguets	0,00612	18	3	2,54
Auga mineral, refrescos e zumes	0,008	8	2	1,85	Grandes equipos deportivos	0,00082	18	3	2,54
Espíritosos e licores	0,001	18	3	2,54	Outros artigos recreativos e deportivos	0,00095	18	3	2,54
Viños	0,003	18	3	2,54	Floraría	0,00199	18	3	2,54
Cervexa	0,003	18	3	2,54	Mascotas	0,00394	8-18	3	2,54
Tabaco	0,021	18	3	2,54	Servizos recreativos e deportivos	0,00781	18	3	2,54
Prendas exteriores de home	0,022	18	3	2,54	Servizos culturais	0,01042	8-18	13	12,04
Prendas interiores de home	0,001	18	3	2,54	Libros de entretemento	0,0041	4	0	0,00
Prendas exteriores de muller	0,028	18	3	2,54	Libros de texto	0,00306	4	0	0,00
Prendas interiores de muller	0,002	18	3	2,54	Prensa e revistas	0,00704	4	0	0,00
Prendas de vestir de neno e bebé	0,010	18	3	2,54	Material de papelería	0,00251	18	3	2,54
Complementos de prendas de vestir	0,002	18	3	2,54	Viaxe organizada	0,01428	18	3	2,54
Reparación e limpeza de prendas de vestir	0,001	18	3	2,54	Educación infantil	0,0017	NS	0	0,00
Calzado de home	0,006	18	3	2,54	Ensino obrigatorio	0,00306	NS	0	0,00
Calzado de muller	0,008	18	3	2,54	Bacharelato	0,00114	NS	0	0,00
Calzado de neno e bebé	0,003	18	3	2,54	Ensino superior	0,00519	NS	0	0,00
Reparación de calzado	0,000	18	3	2,54	Outras ensinanzas	0,00308	18	3	2,54
Aluguer de vivenda	0,026	18	3	2,54	Restaurantes, bares e cafeterías	0,1044	8	2	1,85
Materials para a conservación da vivenda	0,003	18	3	2,54	Cantinas e comedores	0,00261	8	2	1,85
Servizos para a conservación da vivenda	0,010	8	2	1,85	Hoteis e outros aloxamentos	0,00759	8	2	1,85
Distribución de auga	0,010	8	2	1,85	Servizos para o coidado persoal	0,01607	8	13	12,04
Recollida de lixo	0,002	8	2	1,85	Artigos para o coidado persoal	0,01807	18	3	2,54
Rede de sumidoiros	0,001	8	2	1,85	Xoiaría, bixería e relojaría	0,00315	18	3	2,54
Outros servizos relativos á vivenda	0,019	18	3	2,54	Outros artigos de uso persoal	0,00296	18	3	2,54
Electricidade	0,031	18	3	2,54	Servizos sociais	0,00389	NS	0	0,00
Gas	0,013	18	3	2,54	Seguros para a vivenda	0,00708	NS	0	0,00
Outros combustibles	0,005	18	3	2,54	Seguros médicos	0,00943	NS	0	0,00
Mobles	0,014	18	3	2,54	Seguros de automóbil	0,01934	NS	0	0,00
Outros aparellos	0,002	18	3	2,54	Outros seguros	0,00627	NS	0	0,00
Artigos téxtiles para o fogar	0,006	18	3	2,54	Servizos financeiros	0,00045	NS-16	0	0,00
Frigoríficos, lavadoras e lavalouza	0,004	18	3	2,54	Outros servizos	0,00586	4-8-18	3	2,54

NS: Non suxeito

## Táboa 2

### Variación máxima en puntos porcentuais do IPC debido á suba do IVE

Grupo	Variación absoluta	Variación relativa
Alimentación e bebidas non alcohólicas	1,32	1,22
Bebidas alcohólicas e tabaco	3,00	2,54
Vestido e calzado	3,00	2,54
Vivenda	2,82	2,41
Enxoval	2,40	2,04
Medicina	0,62	0,53
Transporte	2,92	2,49
Comunicacións	2,98	2,53
Ocio e cultura	3,82	3,38
Ensino	0,65	0,55
Hoteis, cafés e restaurantes	2,00	1,85
Outros bens e servizos	3,23	2,91
Xeral	2,48	2,17

**Táboa 3**

**Variación máxima en puntos porcentuais do IPC debido á suba do IVE**

Subgrupo	Variación absoluta	Variación relativa
Alimentos	1,28	1,18
Bebidas non alcohólicas	2,00	1,85
Bebidas alcohólicas	3,00	2,54
Tabaco	3,00	2,54
Vestido	3,00	2,54
Calzado ea as súas reparacións	3,00	2,54
Aluguer de vivenda	3,00	2,54
Conservación da vivenda	2,20	1,99
Outros servizos relacionados coa vivenda	2,61	2,27
Electricidade, gas e outros combustibles	3,00	2,54
Mobles e outros aparellos	3,00	2,54
Artigos téxtiles para o fogar	3,00	2,54
Electrodomésticos e reparacións	3,00	2,54
Utensilios de cociña e enxoval	3,00	2,54
Ferramentas e accesorios para casa e xardín	3,00	2,54
Outros bens e servizos para o fogar	1,67	1,41
Medicamentos, outros produtos farmacéuticos e material terapéutico	1,29	1,10
Servizos médicos, dentais e paramédicos non hospitalarios	0,00	0,00
Servizos hospitalarios	0,00	0,00
Vehículos	3,00	2,54
Bens e servizos relativos aos vehículos	3,00	2,54
Servizos de transporte	2,18	1,98
Comunicacións	2,98	2,53
Equipos e soportes audiovisuais, fotográficos e informáticos	3,00	2,54
Artigos recreativos e deportivos; floraría e mascotas	3,00	2,54
Servizos recreativos, deportivos e culturais	8,71	7,97
Libros, prensa e papelería	0,45	0,38
Viaxe organizado	3,00	2,54
Ensino	0,65	0,55
Restaurantes, bares, cafeterías, cantinas e comedores	2,00	1,85
Hoteis e outros aloxamentos	2,00	1,85
Bens e servizos para o coidade persoal	7,71	7,01
Artigos de uso persoal	3,00	2,54
Servizos sociais	0,00	0,00
Seguros	0,00	0,00
Servizos financeiros	0,00	0,00
Outros servizos	3,00	2,54
Xeral	2,48	2,17

Táboa 4

Repercusión máxima en puntos porcentuais na variación do IPC debido á suba do IVE

Subclase	Repercusión absoluta	Repercusión relativa	Subclase	Repercusión absoluta	Repercusión relativa
Pan e cereais	0,02	0,02	Repostos e accesorios de mantemento	0,00	0,00
Carnes	0,09	0,08	Carburantes e lubricantes	0,19	0,16
Pescados, crustáceos e moluscos	0,05	0,04	Servizos de mantemento e reparacións	0,06	0,05
Produtos lácteos, queixos e ovos	0,02	0,02	Outros servizos relativos aos vehículos	0,01	0,01
Aceites e graxas	0,01	0,01	Transporte por ferrocarril	0,00	0,00
Froitas	0,01	0,00	Transporte por estrada	0,01	0,01
Legumes, hortalizas e patacas	0,01	0,01	Transporte aéreo	0,01	0,01
Azucres, chocolates e confeituras	0,02	0,02	Outros servizos de transporte	0,01	0,01
Alimentos para bebé e outros produtos alimenticios	0,00	0,00	Servizos postais	0,00	0,00
Café, cacao e infusións	0,01	0,01	Equipos e servizos telefónicos	0,11	0,10
Auga mineral, refrescos e zumes	0,02	0,01	Equipos de imaxe e son	0,02	0,01
Espírituosos e licores	0,00	0,00	Equipos fotográficos e cinematográficos	0,00	0,00
Viños	0,01	0,01	Equipos informáticos	0,01	0,01
Cervexa	0,01	0,01	Soporte para o rexistro de imaxe e son	0,01	0,00
Tabaco	0,06	0,05	Artigos recreativos e deportivos	0,02	0,02
Prendas de vestir	0,19	0,16	Floraría e mascotas	0,02	0,02
Complementos e reparacións de prendas de vestir	0,01	0,01	Servizos recreativos e deportivos	0,02	0,02
Calzado	0,05	0,05	Servizos culturais	0,14	0,13
Reparación de calzado	0,00	0,00	Libros	0,00	0,00
Aluguer de vivenda	0,08	0,07	Prensa e revistas	0,00	0,00
Materiais para a conservación de la vivenda	0,01	0,01	Material de papelería	0,01	0,01
Servizos para a conservación de la vivenda	0,02	0,02	Viaxe organizada	0,04	0,04
Distribución de auga	0,02	0,02	Educación infantil	0,00	0,00
Recollida de lixo, sumidoiros e outros servizos	0,06	0,05	Ensino obrigatorio e bacharelato	0,00	0,00
Electricidade	0,09	0,08	Ensino superior	0,00	0,00
Gas	0,04	0,03	Outras ensinanzas	0,01	0,01
Outros combustibles	0,02	0,01	Restaurantes, bares, cafeterías, cantinas e outros aloxamentos	0,21	0,20
Mobles e outros enseres	0,05	0,04	Hoteis e outros aloxamentos	0,02	0,01
Artigos téxtiles para o fogar	0,02	0,02	Servizos para o coidado persoal	0,21	0,19
Electrodomésticos e reparacións	0,03	0,03	Artigos para o coidado persoal	0,05	0,05
Utensilios de cociña e enxoval	0,01	0,01	Xoiaría, bixutería e relojería	0,01	0,01
Ferramentas e accesorios para casa e xardín	0,01	0,01	Outros artigos de uso persoal	0,01	0,01
Artigos non duradeiros para o fogar	0,05	0,04	Servizos sociais	0,00	0,00
Servizo doméstico e outros servizos para o fogar	0,00	0,00	Seguros para a vivenda	0,00	0,00
Medicamentos, outros produtos farmacéuticos e produtos de saúde	0,02	0,02	Seguros médicos	0,00	0,00
Servizos médicos e paramédicos non hospitalarios	0,00	0,00	Seguros do automóbil	0,00	0,00
Servizos dentais	0,00	0,00	Outros seguros	0,00	0,00
Servizos hospitalarios	0,00	0,00	Servizos financeiros	0,00	0,00
Automóbiles	0,13	0,11	Outros servizos	0,02	0,01
Outros vehículos	0,01	0,01			
<b>Xeral</b>	<b>2,48</b>	<b>2,17</b>			

**Táboa 5**
**Repercusión máxima en puntos porcentuais na variación do IPC debido á suba do IVE**

Subclase	Repercusión absoluta	Repercusión relativa	Subclase	Repercusión absoluta	Repercusión relativa
Arroz	0,00	0,00	Cociñas e fornos	0,00	0,00
Pan	0,00	0,00	Aparatos de calefacción e de aire acondicionado	0,01	0,01
Pasta alimenticia	0,00	0,00	Outros electrodomésticos	0,00	0,00
Pastelería, bolería e masas cociñadas	0,02	0,02	Reparación de electrodomésticos	0,00	0,00
Fariñas e cereais	0,00	0,00	Cristalería, vaixela e cubertería	0,00	0,00
Carne de vacún	0,02	0,02	Outros utensilios de cociña e enxoval	0,00	0,00
Carne de porcino	0,01	0,01	Ferramentas e accesorios para casa e xardín	0,01	0,01
Carne de ovino	0,01	0,01	Artigos de limpeza para o fogar	0,04	0,03
Carne de ave	0,01	0,01	Outros artigos non duradeiros para o fogar	0,01	0,01
Carnizaría	0,03	0,03	Servizo doméstico e outros servizos para o fogar	0,00	0,00
Preparados de carne	0,01	0,01	Medicamentos e outros produtos farmacéuticos	0,00	0,00
Outras carnes e casquería	0,00	0,00	Material terapéutico	0,02	0,02
Peixe fresco	0,02	0,02	Servizos médicos e paramédicos non hospitalarios	0,00	0,00
Peixe conxelado	0,00	0,00	Servizos dentais	0,00	0,00
Crustáceos e moluscos	0,01	0,01	Servizos hospitalarios	0,00	0,00
Peixe en conserva e preparados	0,01	0,01	Automóbiles	0,13	0,11
Leite	0,00	0,00	Outros vehículos	0,01	0,01
Outros produtos lácteos	0,02	0,01	Repastos e accesorios de mantemento	0,00	0,00
Queixos	0,00	0,00	Carburantes e lubricantes	0,19	0,16
Ovos	0,00	0,00	Servizos de mantemento e reparacións	0,06	0,05
Manteíga e margarina	0,00	0,00	Outros servizos relativos aos vehículos	0,01	0,01
Aceites	0,01	0,01	Transporte por ferrocarril	0,00	0,00
Froitas frescas	0,00	0,00	Transporte por estrada	0,01	0,01
Froitas en conserva e froitos secos	0,01	0,00	Transporte aéreo	0,01	0,01
Legumes e hortalizas frescas	0,00	0,00	Outros servizos de transporte	0,01	0,01
Legumes e hortalizas secas	0,00	0,00	Servizos postais	0,00	0,00
Legumes e hortalizas conxeladas e en conserva	0,01	0,01	Equipos telefónicos	0,00	0,00
Patacas e os seus preparados	0,00	0,00	Servizos telefónicos	0,11	0,10
Azucres	0,00	0,00	Equipos de imaxe e son	0,02	0,01
Chocolates e confeituras	0,01	0,01	Equipos fotográficos e cinematográficos	0,00	0,00
Outros produtos alimenticios	0,01	0,01	Equipos informáticos	0,01	0,01
Alimentos para bebé	0,00	0,00	Soporte para o rexistro de imaxe e son	0,01	0,00
Café, cacao e infusións	0,01	0,01	Xogos e xoguetes	0,02	0,02
Auga mineral, refrescos e zumes	0,02	0,01	Grandes equipos deportivos	0,00	0,00
Espírituosos e licores	0,00	0,00	Outros artigos recreativos e deportivos	0,00	0,00
Víños	0,01	0,01	Floraría	0,01	0,01
Cervexa	0,01	0,01	Mascotas	0,01	0,01
Tabaco	0,06	0,05	Servizos recreativos e deportivos	0,02	0,02
Prendas exteriores de home	0,06	0,05	Servizos culturais	0,14	0,13
Prendas interiores de home	0,00	0,00	Libros de entretemento	0,00	0,00
Prendas exteriores de muller	0,08	0,07	Libros de texto	0,00	0,00
Prendas interiores de muller	0,01	0,01	Prensa e revistas	0,00	0,00
Prendas de vestir de neno e bebé	0,03	0,03	Material de papelería	0,01	0,01
Complementos de prendas de vestir	0,01	0,00	Viaxe organizada	0,04	0,04
Reparación e limpeza de prendas de vestir	0,00	0,00	Educación infantil	0,00	0,00
Calzado de home	0,02	0,02	Ensino obrigatorio	0,00	0,00
Calzado de muller	0,03	0,02	Bacharelato	0,00	0,00
Calzado de neno e bebé	0,01	0,01	Ensino superior	0,00	0,00
Reparación de calzado	0,00	0,00	Outras ensinanzas	0,01	0,01
Aluguer de vivenda	0,08	0,07	Restaurantes, bares e cafeterías	0,21	0,19
Materiais para a conservación da vivenda	0,01	0,01	Cantinas e comedores	0,01	0,00
Servizos para a conservación da vivenda	0,02	0,02	Hoteis e outros aloxamentos	0,02	0,01
Distribución de auga	0,02	0,02	Servizos para o coidado persoal	0,21	0,19
Recollida de lixo	0,00	0,00	Artigos para o coidado persoal	0,05	0,05
Rede de sumidoiros	0,00	0,00	Xoiaría, bixutería e reloxaaría	0,01	0,01
Outros servizos relativos á vivenda	0,06	0,05	Outros artigos de uso persoal	0,01	0,01
Electricidade	0,09	0,08	Servizos sociais	0,00	0,00
Gas	0,04	0,03	Seguros para a vivenda	0,00	0,00
Outros combustibles	0,02	0,01	Seguros médicos	0,00	0,00
Mobles	0,04	0,03	Seguros de automóbil	0,00	0,00
Outros aparellos	0,01	0,01	Outros seguros	0,00	0,00
Artigos téxtiles para o fogar	0,02	0,02	Servizos financeiros	0,00	0,00
Frigoríficos, lavadoras e lavalouza	0,01	0,01	Outros servizos	0,02	0,01
<b>Xeral</b>	<b>2,48</b>	<b>2,17</b>			