

## Enquisa estrutural a fogares. Dependencia

Resumo de resultados 27/04/2018

### Índice

Introdución.....	1
Persoas con dependencia .....	1
Persoas cuidadoras .....	9

### Introdución

A **Enquisa estrutural a fogares (EEF)** é unha actividade estatística anual dirixida aos fogares galegos co obxecto de obter información sobre as súas características socioeconómicas. Consta de dúas partes: unha primeira de carácter xeral que se repite todos os anos, deseñada para recoller información sobre variables básicas, e unha segunda de carácter específico.

No ano 2017 un dos módulos específicos ten por finalidade recoller información sobre as persoas que se autoclasifican en situación de dependencia e o tipo de apoio que declaran necesitar para a realización de determinadas actividades, así como das persoas que cuidan, de forma non remunerada, persoas en situación de dependencia (sexan do seu propio fogar ou non).

É a terceira ocasión na que o módulo específico da EEF se dedica ao estudo da dependencia en Galicia. As anteriores edicións deste estudo tiveron lugar nos anos [2007](#) e [2011](#).

### Persoas con dependencia

No ano 2017 había 117.875 persoas que se declaran en situación de dependencia en Galicia, un 25,06% máis que en 2011. Comparando esta cifra coa poboación de Galicia obtense que o 4,40% das persoas ten dependencia en 2017. A incidencia é menor nos homes que nas mulleres. Ademais, e como era de esperar, a incidencia aumenta a medida que se incrementa a idade da poboación.

## Persoas con dependencia segundo o sexo. Galicia

Unidade: incidencia (%)

<b>Sexo</b>	<b>2007</b>	<b>2011</b>	<b>2017</b>
Total	3,72	3,45	4,40
Home	2,92	2,48	3,63
Muller	4,46	4,36	5,11

Fonte: IGE ([descarga da táboa](#))

## Persoas con dependencia segundo a idade. Galicia

Unidade: incidencia (%)

<b>Idade</b>	<b>2007</b>	<b>2011</b>	<b>2017</b>
Total	3,72	3,45	4,40
Menos de 50 anos	0,66	0,83	0,97
De 50 a 64 anos	2,04	1,58	2,14
De 65 a 74 anos	5,53	3,61	4,49
De 75 ou máis anos	21,96	19,21	22,90

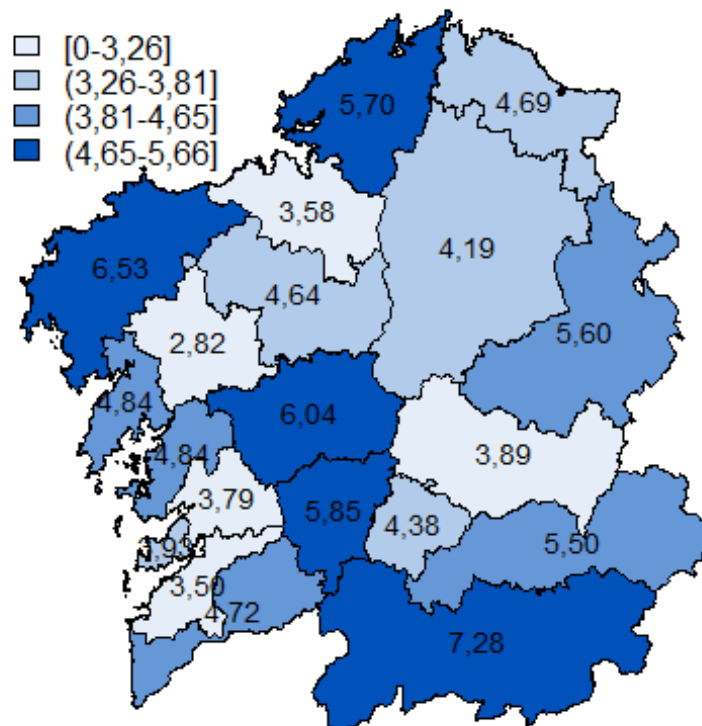
Fonte: IGE ([descarga da táboa](#))

As zonas de Galicia con maior porcentaxe de persoas con dependencia son Ourense sur e a Área da Costa da morte. A primeira comprende as comarcas da Limia, Baixa Limia, Terra de Celanova, Verín e Viana; nesta zona o 7,28% da súa poboación ten dependencia. Na Área da Costa da morte (comarcas de Bergantiños, Fisterra, Muros, Terra de Soneira e Xallas) o 6,53% da poboación ten dependencia.

O 42,03% da poboación con problemas de dependencia en Galicia ten unha dependencia moderada, o 28,68% un grao de dependencia severo e no 29,29% dos casos pode catalogarse como gran dependencia.

## Persoas con dependencia. Áreas. Ano 2017

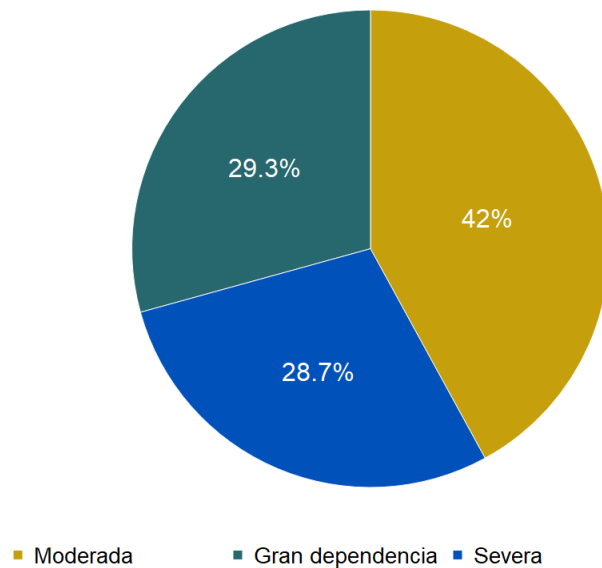
Unidade: incidencia (%)



Fonte: IGE ([descarga da táboa](#))

## Persoas con dependencia segundo o seu grao de dependencia. Galicia. Ano 2017

Unidade: porcentaxe (%)



*Nota: o grao de dependencia constrúese a partir do grao de apoio que precisa a persoa con dependencia en cada unha das actividades básicas da vida diaria (ver [metodoloxía](#)).*

*Fonte: IGE ([descarga da táboa](#))*

O 68,04% das persoas con dependencia sinalan que a súa causa é a enfermidade; o 63,17% a idade. No 11,87% dos casos a dependencia orixínase no nacemento e no 4,43% a causa hai que buscala nun accidente.

**Persoas con dependencia segundo as causas da súa dependencia. Galicia.  
Ano 2017**

*Unidade: incidencia (%)*

<b>Causas</b>	<b>2017</b>
Nacemento	11,87
Accidente	4,43
Enfermidade	68,04
Idade	63,17

*Nota: unha persoa con dependencia pode ter varias causas de dependencia.*

*Fonte: IGE ([descarga da táboa](#))*

Das 117.875 persoas con dependencia en Galicia no 2017, o 28,32% precisaba de 3 a 6 horas diarias de coidados (unhas 33.387 persoas). Outro 28,49% (33.583 persoas) precisaba de 7 a 12 horas diarias de coidados.

**Persoas con dependencia segundo o número de horas que necesitan coidados. Galicia. Ano 2017**

*Unidade: número de persoas, porcentaxe (%)*

<b>Horas</b>	<b>Número</b>	<b>Porcentaxe</b>
Total	117.875	100,00
Ata 2 horas diarias	17.520	14,86
De 3 a 6 horas diarias	33.387	28,32
De 7 a 12 horas diarias	33.583	28,49
De 13 a 17 horas diarias	13.662	11,59
18 ou máis horas diarias	19.722	16,73

*Fonte: IGE ([descarga da táboa](#))*

Ademais, unhas 4.248 persoas con dependencia en Galicia recibiron menos horas de coidados das que precisaban no último ano para o que dispoñemos de información (2017). Isto supón o 3,60% da poboación con problemas de dependencia no ano considerado.

As actividades cotiás para as que un maior número de persoas con dependencia precisa apoio son ocuparse das tarefas do fogar, ocuparse das compras e controlar os subministros e servizos e usar o transporte público. En todas elas, a porcentaxe de persoas con dependencia que precisa asistencia supera o 90%.

### **Persoas con dependencia que reciben menos horas de coidados das que necesitan. Galicia**

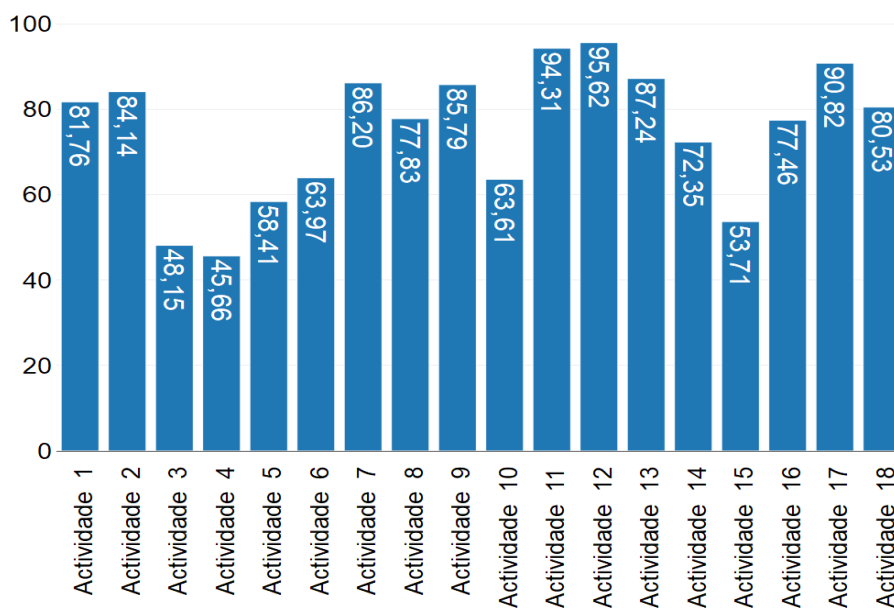
*Unidade: número de persoas, incidencia (%)*

<b>Medidas</b>	<b>2011</b>	<b>2017</b>
Incidencia	4,02	3,60
Número	3.788	4.248

*Fonte: IGE ([descarga da táboa](#))*

## Persoas con dependencia segundo precisen apoio para a realización das seguintes actividades. Galicia. Ano 2017

Unidade: porcentaxe (%)



*Nota: Actividade 1: administrar e controlar as súas medicinas; Actividade 2: asearse e lavarse; Actividade 3: cambiar as posicións do corpo (dunha cadeira a outra, dunha cama a unha cadeira); Actividade 4: comer e beber; Actividade 5: controlar as necesidades e usar só o baño; Actividade 6: desprazarse dentro do fogar; Actividade 7: desprazarse fóra do fogar; Actividade 8: evitar perigos dentro do fogar (esquecer o lume prendido...); Actividade 9: evitar perigos fóra do fogar (cruzar a rúa só...); Actividade 10: levantarse, deitarse e permanecer de pé ou sentado; Actividade 11: ocuparse das compras e controlar os subministros e servizos; Actividade 12: ocuparse das tarefas do fogar; Actividade 13: outros coidados persoais (cortar as uñas, lavar os dentes...); Actividade 14: pedir axuda ante unha urxencia (chamar por teléfono...); Actividade 15: relacionarse con outras persoas; Actividade 16: usar e xestionar os cartos; Actividade 17: usar o transporte público; Actividade 18: vestirse*

Fonte: IGE ([descarga da táboa](#))

O 46,72% das persoas con dependencia que reciben coidados son atendidas por membros do fogar no que viven; no 34,66% dos casos comparten a tarefa os membros do fogar con persoas de fóra do fogar; e no resto de casos (18,62%) é coidada por membros de fóra do fogar exclusivamente.

Con respecto á edición anterior na que se realizou a enquisa (2011), diminuíu a porcentaxe de persoas con dependencia que son coidadas só por membros do fogar (-2,48 puntos porcentuais); diminuíu tamén a porcentaxe de persoas que reciben coidados exclusivamente de persoas alleas ao fogar mentres que, pola contra, aumentou a porcentaxe de persoas con dependencia atendidas tanto por coidadores/as do fogar como de fóra del (4,15 puntos).

### **Persoas con dependencia que reciben coidados por tipoloxía dos coidadores. Galicia**

*Unidade: porcentaxe (%)*

<b>Tipoloxía do coidador</b>	<b>2011</b>	<b>2017</b>
Total	100,00	100,00
Só membros do fogar	49,20	46,72
Membros do fogar e persoas de fóra do fogar	30,51	34,66
- Membros do fogar e persoas non remuneradas	9,57	12,76
- Membros do fogar e persoas remuneradas	7,15	5,83
- Membros do fogar e servizos sociais	8,57	8,50
- Membros do fogar e outros	5,22	7,56
Só persoas de fóra do fogar	20,29	18,62
- Só persoas non remuneradas de fóra do fogar	9,09	6,99
- Só persoas remuneradas de fóra do fogar	1,92	1,76
- Só outras persoas de fóra do fogar	9,29	9,87

*Fonte: IGE ([descarga da táboa](#))*

En Galicia hai uns 107.577 fogares con persoas con dependencia. No 72,15% dos casos o coidado das persoas con dependencia supón un gasto para o fogar. No 82,93% dos fogares con gasto é o propio fogar o que debe asumir a totalidade deste.



## Fogares que teñen persoas con dependencia segundo se os coidados supoñen ou non un gasto para o fogar. Galicia. Ano 2017

Unidade: número de fogares, porcentaxe (%)

Tipoloxía do fogar	Número	Porcentaxe
Total	107.577	100,00
Supoñen gasto	77.620	72,15
- O fogar asume a totalidade dos gastos	64.371	59,84
- O fogar ten axuda para custear os gastos	13.248	12,32
Non supoñen gasto	29.957	27,85

Fonte: IGE ([descarga da táboa](#))

## Persoas coidadoras

En 2017 en Galicia unhas 144.539 persoas realizan tarefas de coidado de persoas con dependencia. Esta cifra aumentou en 25.608 persoas entre 2011 e 2017 (un 21,53% en termos relativos).

A incidencia é maior entre o sexo feminino que entre o masculino: o 62,76% das persoas coidadoras son mulleres fronte ao 37,24% dos homes. Por idades, o grupo máis numeroso é o de 45 a 64 anos: o 50,87% dos/as coidadores/as teñen unha idade comprendida entre estes dous límites.

## Coidadores/as de persoas con dependencia segundo o sexo. Galicia

Unidade: porcentaxe (%)

Sexo	2007	2011	2017
Total	100,00	100,00	100,00
Home	27,73	31,01	37,24
Muller	72,27	68,99	62,76

Fonte: IGE ([descarga da táboa](#))

## Coidadores/as de persoas con dependencia segundo a idade. Galicia

Unidade: porcentaxe (%)

Idade	2007	2011	2017
Total	100,00	100,00	100,00
Menos de 30 anos	4,52	4,85	3,33
De 30 a 44 anos	22,09	18,96	15,18
De 45 a 64 anos	50,23	49,18	50,87
De 65 a 74 anos	13,99	16,87	17,96
De 75 ou máis anos	9,17	10,14	12,65

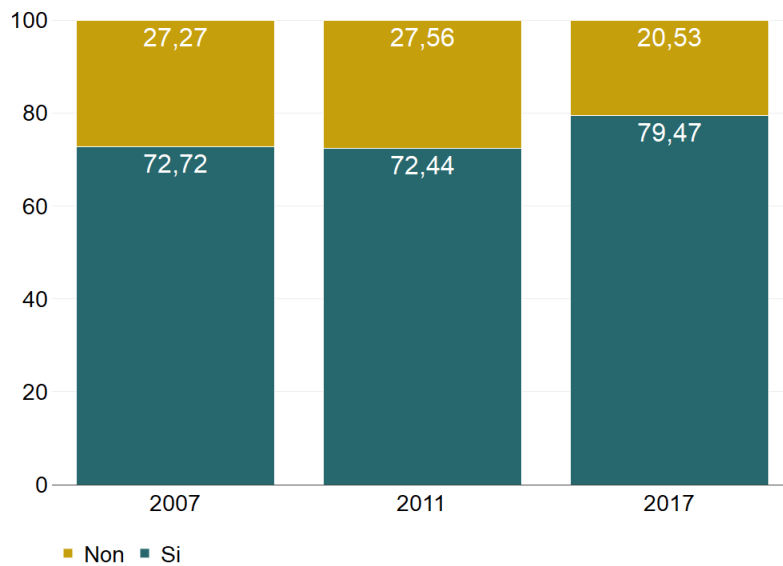
Fonte: IGE ([descarga da táboa](#))

O 79,47% dos coidadores/as de Galicia atenden a persoas con dependencia do seu propio fogar. Esta porcentaxe apenas variou con respecto á edición anterior da enquisa (72,44% en 2011).

O 30,07% das persoas que coidan a membros do seu fogar dedican 70 ou máis horas á semana a esta tarefa; o 29,28% dedican de 30 a 69 horas semanais; o 20,63%, de 15 a 29 horas semanais; e o 20,03%, menos de 15 horas á semana. Se nos fixamos agora nas persoas que se dedican ao coidado de persoas con dependencia de fóra do seu fogar, a distribución cambia considerablemente: así, o 47,14% destas persoas dedican menos de 15 horas semanais a labores de coidado; pola contra, o grupo de 70 ou máis horas semanais é o menos numeroso neste caso (o 8,14% dos coidadores/as de persoas con dependencia de fóra do fogar).

## Coidadores/as de persoas con dependencia segundo sexan membros do seu fogar ou non. Galicia

Unidade: porcentaxe (%)



Fonte: IGE ([descarga da táboa](#))

**Coidadores/as de persoas con dependencia por número de horas que lles dedican ao coidado segundo sexan membros do seu fogar ou non. Galicia. Ano 2017**

*Unidade: porcentaxe (%)*

Horas	Coida a membros do fogar	Non coida a membros do fogar	Total
Total	100,00	100,00	100,00
Menos de 15 horas semanais	20,03	47,14	25,59
De 15 a 29 horas semanais	20,63	26,15	21,76
De 30 a 69 horas semanais	29,28	18,57	27,08
70 ou máis horas semanais	30,07	8,14	25,56

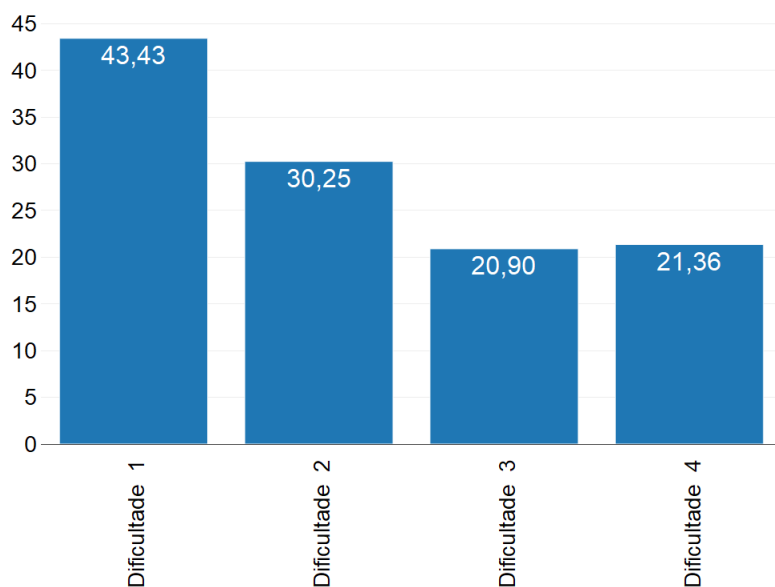
*Fonte: IGE ([descarga da táboa](#))*

O 43,43% dos coidadores e das coidadoras de persoas con dependencia de Galicia atópanse con dificultades nesta labor de coidado por faltarlles forza física; o 30,25% afirma que as dificultades se deben a que a persoa con dependencia non colabora; o 20,9% ten dúbidas sobre como sería a mellor maneira de afrontar esta labor de coidado e o 21,36% recoñece precisar máis formación da que ten.

O 72,49% da poboación galega que se dedica a labores de coidado de persoas con dependencia tivo que reducir o seu tempo de ocio e as súas relacións sociais ao comezar a desempeñar as ditas tarefas de coidado; o 38,27% suprimiu tempo dedicado ao traballo doméstico; no 25,77% dos casos viuse afectado o traballo remunerado ou os estudos da persoa coidadora e no 55,83% a súa vida familiar.

## Coidadores/as de persoas con dependencia que se atopan con dificultades ou dúbidas nalgunha das tarefas derivadas do coidado. Galicia. Ano 2017

Unidade: incidencia (%)

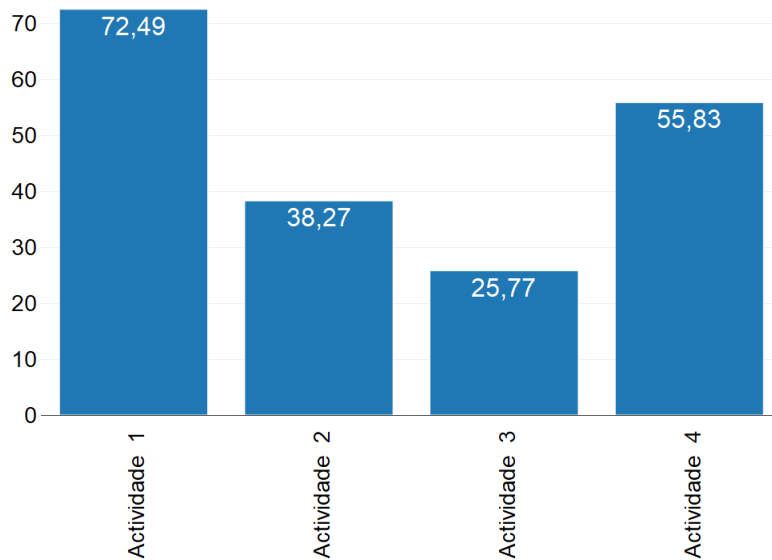


*Nota: Dificultade 1: dificultades por faltarlle forza física; Dificultade 2: dificultades porque a persoa con dependencia non colabora; Dificultade 3: dúbidas sobre como sería a mellor maneira de facelo; Dificultade 4: precisa máis formación especializada da que ten*

Fonte: IGE ([descarga da táboa](#))

**Actividades ou relacións que os/as cuidadores/as de persoas con dependencia tiveron que suprimir ou reducir. Galicia. Ano 2017**

*Unidade: incidencia (%)*



*Nota: Actividade 1: actividades de ocio ou relacións sociais; Actividade 2: traballo doméstico; Actividade 3: traballo remunerado ou estudos; Actividade 4: vida familiar*

*Fonte: IGE ([descarga da táboa](#))*

Pode consultarse a metodoloxía desta estatística na seguinte ligazón:  
[http://www.ige.eu/estatico/pdfs/s3/metodoloxias/met\\_EEF\\_2018\\_gl.pdf](http://www.ige.eu/estatico/pdfs/s3/metodoloxias/met_EEF_2018_gl.pdf)

---

**Para máis información:**

Instituto Galego de Estatística

Complexo Administrativo San Lázaro s/n

15703 Santiago de Compostela (A Coruña)

Contacto: <http://www.ige.eu/web/peticioninfo.jsp?paxina=005006001&idioma=gl>

Teléfono de información: 981 54 15 89 (de 9 a 15:00 h.)

Fax: 981 54 13 23

Sitio web: <http://www.ige.eu>