

Renda municipal dos fogares

Resumo de resultados 27/03/2020

Índice

Introdución.....	1
Datos municipais.....	2
Renda dispoñible bruta por habitante	2
Distribución da renda dispoñible bruta total	3
A relación entre as cotizacións sociais e as prestacións sociais	5
Datos comarcais.....	7
Datos provinciais.....	10

Introdución

A Renda municipal dos fogares achega información da Renda dispoñible bruta dos fogares por concello de residencia. Este agregado é o importe que os fogares teñen dispoñible para o gasto en consumo final ou o aforro, e constitúe o resultado final da redistribución da renda (principalmente a través de impostos e prestacións sociais) sobre as rendas primarias obtidas polos fogares pola súa participación nos procesos de produción.

Esta operación estatística permite coñecer a achega á renda dispoñible tanto da fase de obtención de rendas primarias (traballo autónomo e asalariado) como dos procesos redistributivos da renda (a través de impostos correntes sobre a renda e o patrimonio, as cotizacións e prestacións sociais e as transferencias correntes).

Publícase a serie 2010-2017 das contas de asignación da renda primaria e distribución secundaria da renda e a serie 2000-2017 do agregado Renda dispoñible bruta por habitante. A poboación utilizada neste cálculo é a poboación a 1 de xullo de cada ano, estimada como promedio da poboación a 1 de xaneiro do ano t e a 1 de xaneiro do ano $t+1$, a partir das [Cifras Poboacionais de referencia](#) que elabora o IGE.

Nesta publicación revisáronse as series consonte á [Revisión estadística 2019](#) e os datos son coherentes coas [Contas do sector fogares. Revisión estadística 2019](#).

Nota: Os datos son provisionais.

Datos municipais

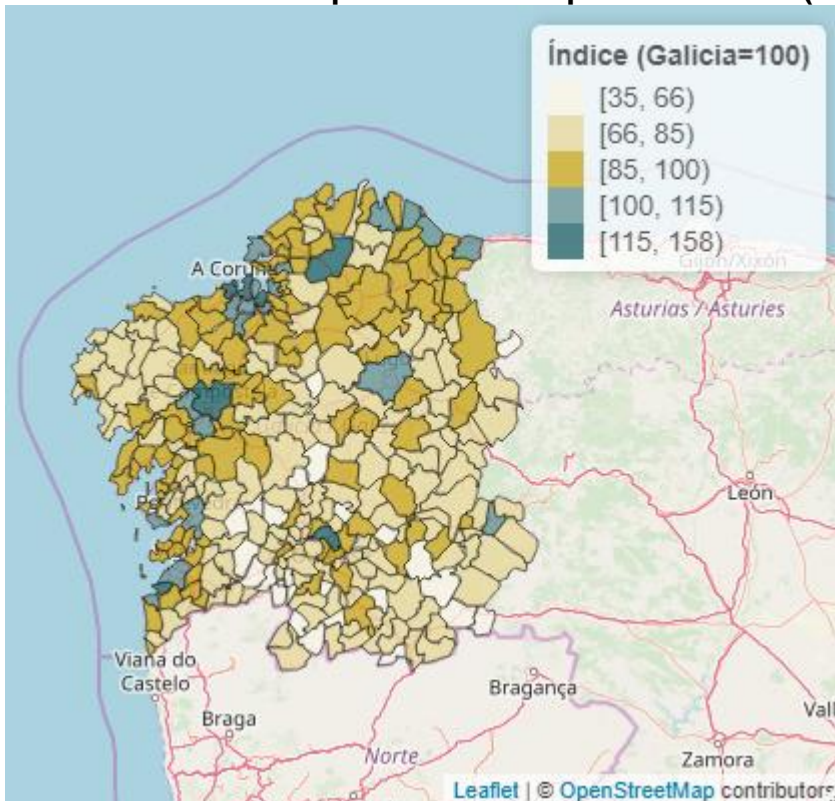
Renda dispoñible bruta por habitante

Oleiros é o concello galego cunha maior renda dispoñible por habitante

Oleiros, cunha renda por habitante de 22.545 euros en 2017, é o concello galego cunha maior renda. Neste ano é un 54% superior a renda media galega (14.643 euros).

Outros seis concellos teñen unha renda media por habitante que supera en quince puntos ou máis á media galega no ano 2017: A Coruña, Santiago de Compostela, As Pontes de García Rodríguez, Ourense, Bergondo e Nigrán. Os concellos de Lugo, Teo e Pontevedra completan os 10 concellos con máis renda por habitante.

Índice da renda dispoñible bruta por habitante (Galicia=100). Ano 2017



Concellos con maior renda media por habitante. Ano 2017

Unidade: euros por habitante

Espazo	Renda dispoñible bruta por habitante (euros)	Índice (Galicia=100)
15058 Oleiros	22.545	154
15030 Coruña, A	18.445	126
15078 Santiago de Compostela	18.332	125
15070 Pontes de García Rodríguez, As	17.174	117
32054 Ourense	17.126	117
15008 Bergondo	17.088	117
36035 Nigrán	16.935	116
27028 Lugo	16.570	113
15082 Teo	16.516	113
36038 Pontevedra	16.400	112

Fonte: IGE. Renda municipal dos fogares ([descarga da táboa](#))

Distribución da renda dispoñible bruta total

Os concellos das sete grandes cidades de Galicia concentran o 42% da renda

Un 36% dos habitantes de Galicia residen nos sete concellos máis poboados. Esta concentración ten influencia sobre o reparto da renda municipal, non só pola relación entre o número de habitantes e a renda total dun concello, se non porque tamén nos dá idea da concentración das actividades produtivas, xeradoras de renda e emprego, que actúan como elemento de fixación de poboación. Así, nestes sete concellos concéntrase o 42% da renda galega. De feito, a renda total dos residentes na Coruña e Vigo supón o 23% do total da renda (e o 19,5 % da poboación).

Renda dispoñible bruta nos concellos das sete grandes cidades. Ano 2017

Unidade: persoas, miles de euros, euros por habitante

Espazo	Poboación	Renda dispoñible bruta (miles de euros)	Renda dispoñible bruta por habitante (euros)
15030 Coruña, A	241.533	4.454.978	18.445
15036 Ferrol	66.540	988.254	14.852
15078 Santiago de Compostela	96.902	1.776.378	18.332
27028 Lugo	97.036	1.607.897	16.570

Espazo	Poboación	Renda dispoñible bruta (miles de euros)	Renda dipoñible bruta por habitante (euros)
32054 Ourense	103.184	1.767.152	17.126
36038 Pontevedra	81.009	1.328.524	16.400
36057 Vigo	286.974	4.702.893	16.388
12 Galicia	2.706.637	39.635.223	14.643

Fonte: IGE. Renda municipal dos fogares (*Renda dispoñible bruta, Renda dispoñible bruta por habitante*), IGE. *Cifras Poboacionais de referencia*.

A maioría dos concellos teñen como principal fonte de renda a remuneración de asalariados

A remuneración de asalariados é a principal fonte de renda no 67% dos concellos galegos no ano 2017. Porén, a distribución por idades da poboación nun concello pode influír tamén en cales son as principais fontes de renda dos concellos. Así, o paulatino envellecemento da poboación galega tradúcese nun incremento do número de concellos cuxa principal fonte de renda son as prestacións sociais distintas das transferencias correntes, se no 2010 había 86 concellos nesta situación, no 2017 son 103.

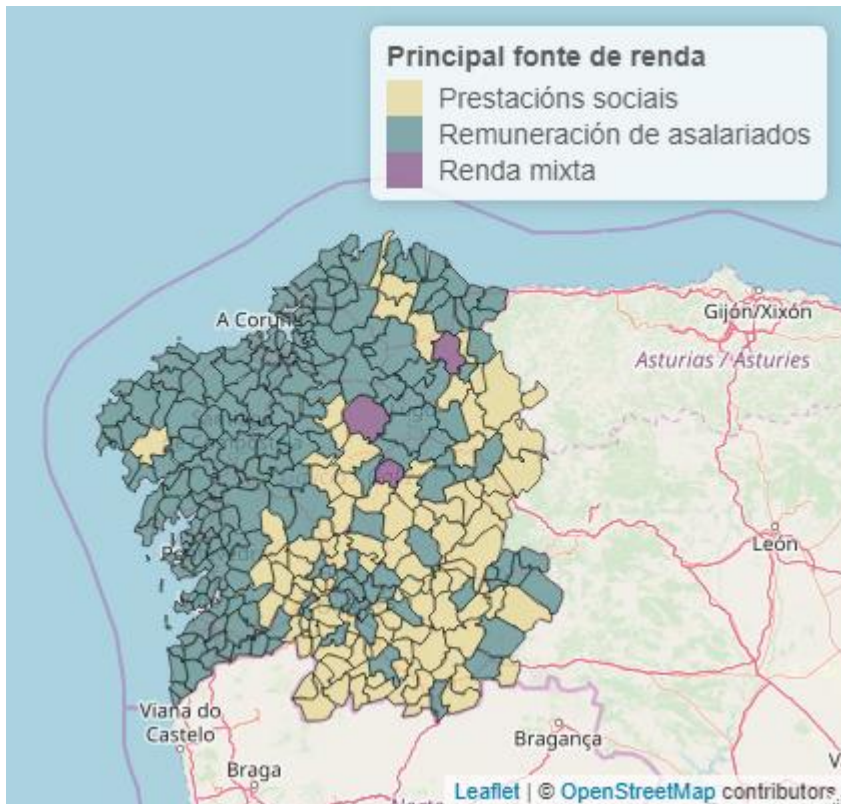
No período 2010-2017 hai catro concellos nos que a principal fonte de renda son as rendas mixtas, é dicir, a remuneración do traballo non asalariado. Estes concellos son: Friol, A Pastoriza, Portomarín e a Illa de Arousa

Número de concellos por principal fonte de renda

Ano	Remuneración de asalariados	Rendas mixtas	Prestacións sociais
2010	226	3	86
2011	215	2	98
2012	198	3	114
2013	192	10	113
2014	193	10	111
2015	196	2	116
2016	201	2	111
2017	208	2	103
2010-2017	204	4	107

Nota: O valor para 2010-2017 correspóndese co valor máis frecuente (moda) no período Fonte: IGE. Renda municipal dos fogares

Principal fonte de renda nos concellos no período 2010-2017



A relación entre as cotizacións sociais e as prestacións sociais

Na maioría dos concellos galegos as cotizacións sociais satisfeitas polos residentes son inferiores ás prestacións sociais recibidas

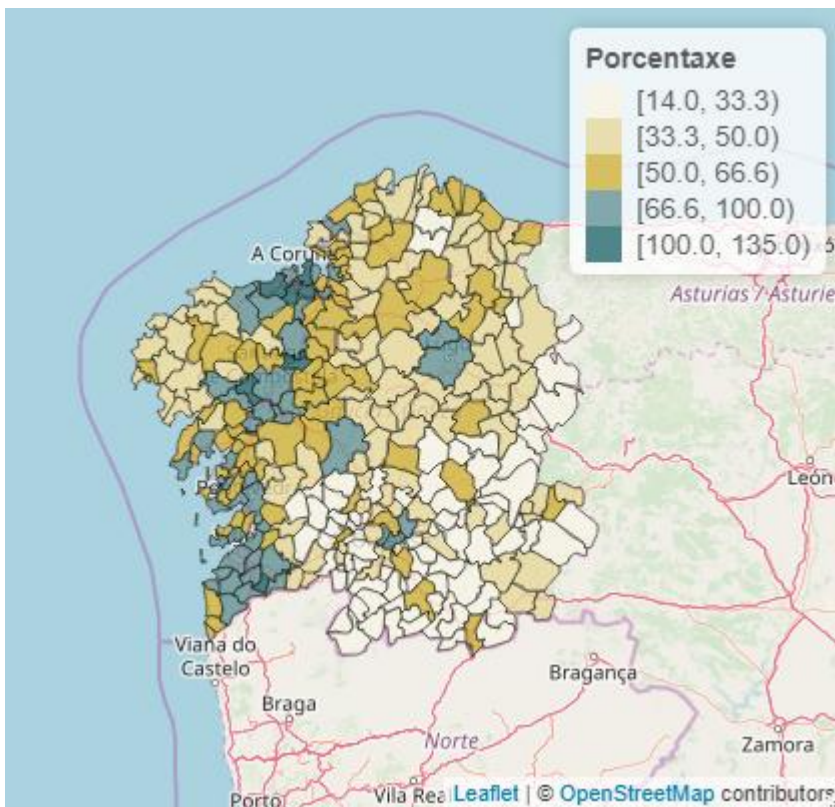
A relación entre cotizacións sociais e prestacións sociais indícanos en que contía as prestacións cobradas en cada concello estarían cubertas polas cotizacións sociais pagadas polos fogares de dito concello.

A nivel de toda Galicia, no 2017, as cotizacións sociais pagadas cobren o 65,5% das prestacións sociais que reciben os galegos. Só en sete concellos: Ames, Oroso, Oleiros, Culleredo, Cambre, Arteixo e Salceda de Caselas son maiores as cotizacións sociais pagadas que as prestacións sociais recibidas polos residentes. Estes concellos caracterízanse por ter un peso da Remuneración dos asalariados na Renda dispoñible bruta elevado.

En 2017 o peso das prestacións sociais na renda dispoñible descendeu medio punto porcentual

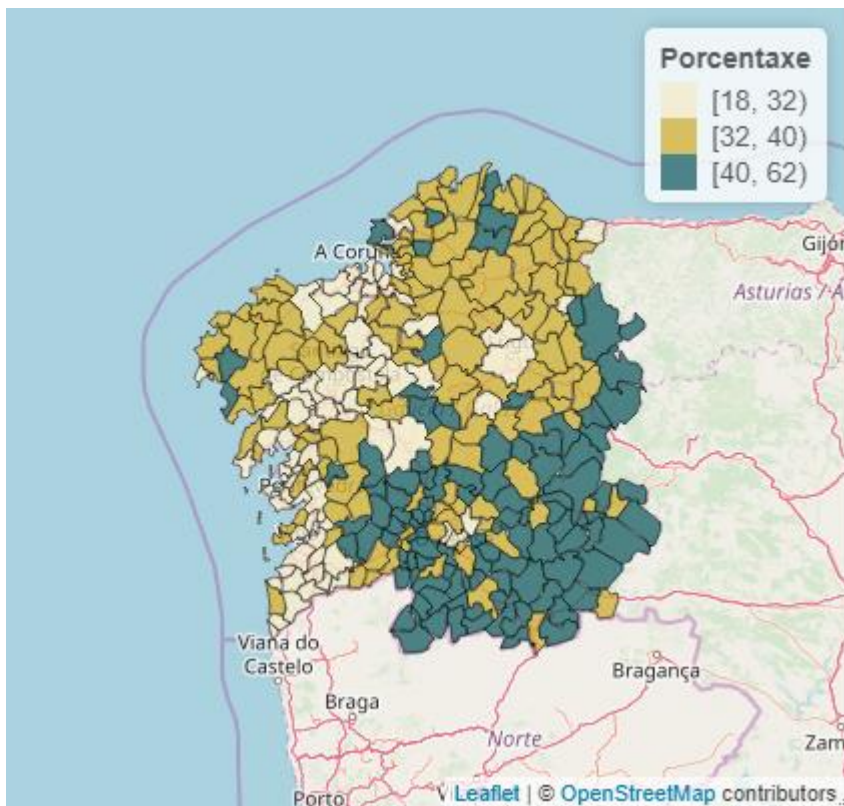
No 2017 as prestacións sociais supoñían o 31,4% da renda dispoñible bruta total de Galicia. Por concellos este peso é desigual, nos concellos máis envellecidos (principalmente da provincia de Ourense e interior de Lugo) as prestacións sociais chegan a supoñer máis do 50% da renda do concello. Pola contra, en concellos como Ames, Arteixo, Brión, Cambre, Culleredo, Oleiros, Oroso, Teo, Salceda de Caselas e A Illa de Arousa non superan o 25% das rendas.

Ratio de cotizacións sociais sobre prestacións sociais. Ano 2017



Fonte: IGE. Renda municipal dos fogares. ([descarga da táboa](#))

Peso das prestacións sociais sobre a renda dispoñible bruta do concello. Ano 2017



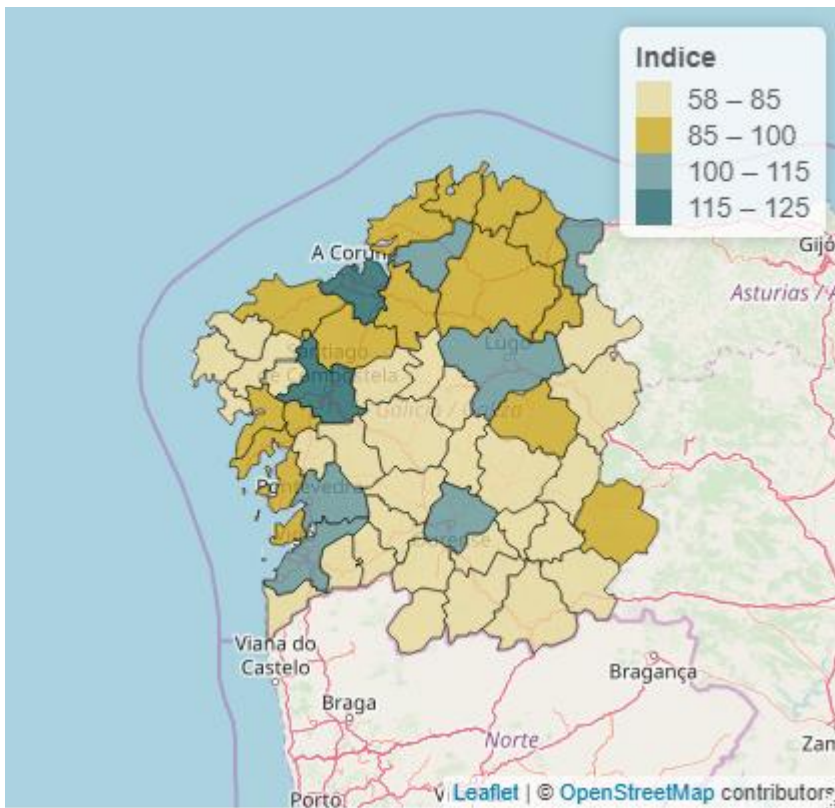
Fonte: IGE. Renda municipal dos fogares. ([descarga da táboa](#))

Datos comarcais

Renda dispoñible bruta por habitante

No ano 2017 as comarcas da Coruña e de Santiago son as que presentan unha maior renda bruta por habitante e as únicas que superan os 17.000 euros. A renda destas comarcas supera en máis de 15 puntos porcentuais a media galega. Séguenlle en relevancia as comarcas de Ourense, Lugo e Vigo. A comarca de Ourense é a única da súa provincia cunha renda por habitante superior á media galega, na provincia de Lugo temos, ademais da comarca da capital da provincia, a comarca da Mariña Oriental cunha renda por habitante superior á media. Na provincia de Pontevedra, só as comarcas de Vigo e Pontevedra teñen unha renda dispoñible bruta por habitante superior á media galega.

Índice da renda dispoñible bruta por habitante (Galicia=100). Ano 2017



Comarcas con maior renda media por habitante. Ano 2017

Unidade: euros por habitante

Espazo	Renda dispoñible bruta por habitante (euros)	Índice (Galicia=100)
1506 A Coruña	17.809	122
1514 Santiago	17.086	117
3205 Ourense	15.829	108
2704 Lugo	15.799	108
3610 Vigo	15.726	107
1507 Eume	15.231	104
3607 Pontevedra	15.052	103
2707 A Mariña Oriental	14.888	102
2706 A Mariña Occidental	14.475	99
1508 Ferrol	14.302	98

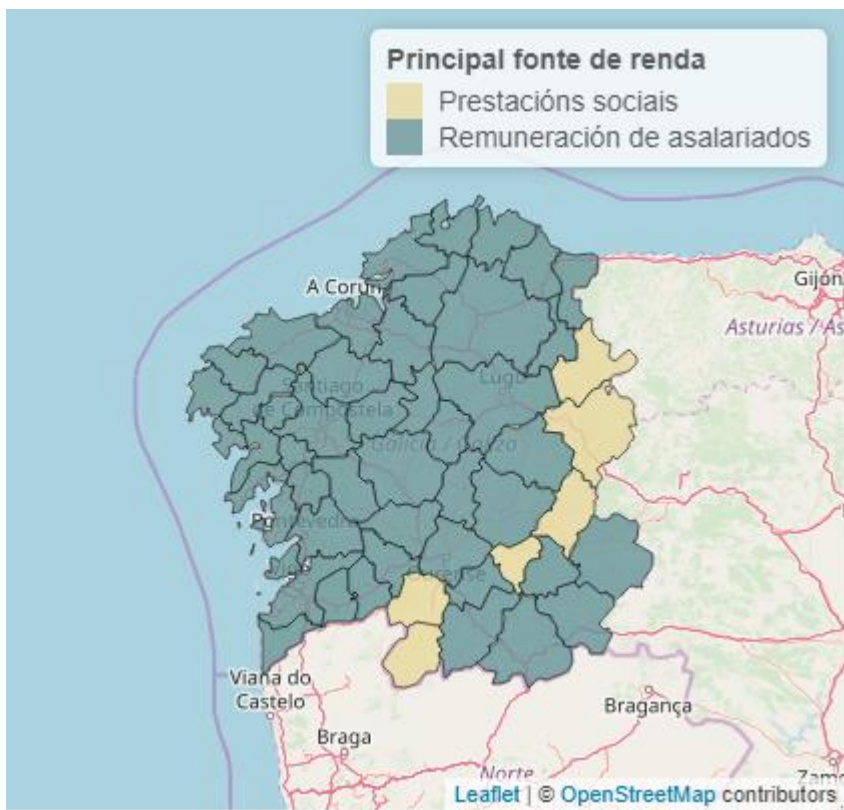
Fonte: IGE. Renda municipal dos fogares ([descarga da táboa](#))

En seis comarcas galegas a principal fonte de renda son as prestacións sociais

Nas comarcas dos Ancares, A Fonsagrada, Quiroga, Baixa Limia, Terra de Caldelas e Terra de Celanova as prestacións sociais que reciben os fogares son a principal fonte de renda. Nestas comarcas a masa salarial é inferior ao volume de prestacións recibidas o que implica que as cotizacións sociais pagadas polos fogares non chegan a superar en ningún caso o 39% das prestacións recibidas. Máis dun terzo da poboación destas oito comarcas supera os 65 anos segundo os [Indicadores demográficos do IGE](#).

Aínda que en 2017 non hai ningunha comarca cuxa principal fonte de renda proceda das rendas mixtas, este tipo de recurso supera o 25% da Renda dispoñible bruta total en oito comarcas galegas: Arzúa, Terra de Melide, Terra de Soneira, Xallas, Chantada, Meira, Sarria, e o Salnés.

Principal fonte de renda das comarcas. Ano 2017



Fonte: IGE. Renda municipal dos fogares

Datos provinciais

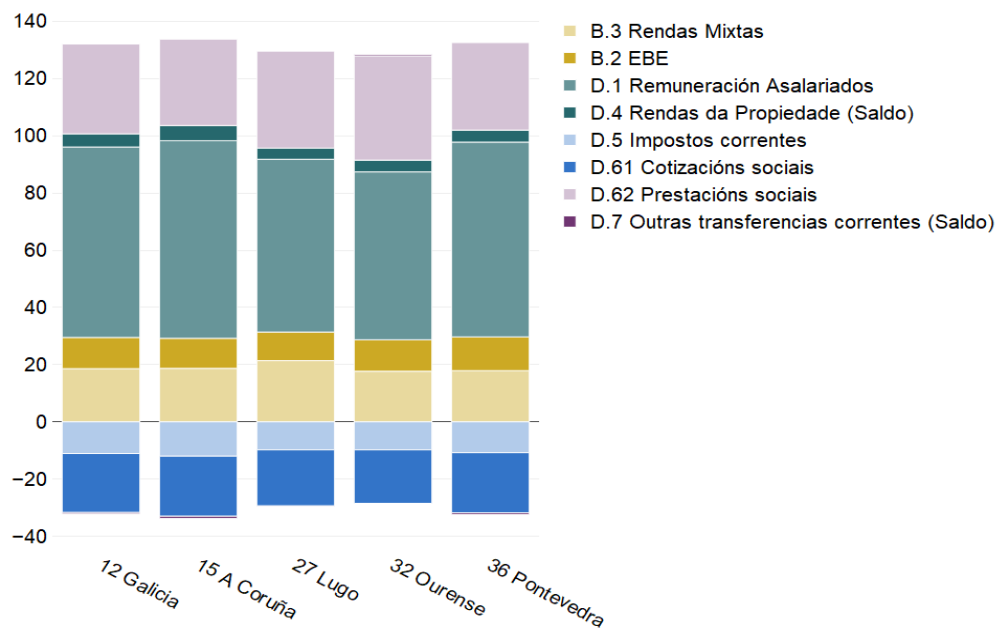
A Coruña é a provincia galega cunha maior Renda dispoñible bruta, con 15.534 euros por habitante no ano 2017. Séguelle Pontevedra, con 14.261 euros; Lugo con 14.076 euros e por último a provincia de Ourense ten a menor renda por habitante, con 13.603 euros. Nas catro provincias a renda sube con respecto ao ano 2016.

A estrutura dos ingresos e dos gastos é diferente nas catro provincias. Nas provincias de Lugo e Ourense a achega das prestacións sociais á Renda dispoñible bruta é maior e, pola contra, a das rendas do traballo asalariado é inferior. A provincia de Lugo é a que rexistra un maior peso das rendas mixtas (procedentes do traballo non asalariado), un 21,3%, da renda dispoñible bruta no ano 2017.

Na provincia da Coruña destacan, en termos comparativos coas outras provincias galegas, as rendas da propiedade que supoñen o 5,2% da renda. Estas rendas obtéñense como propietarios dun activo financeiro (intereses ou dividendos) ou dun activo material non producido (rendas da terra).

Distribución dos recursos e empregos por provincia. Ano 2017

Unidade: porcentaxe sobre a renda dispoñible bruta



Fonte: IGE. Renda municipal dos fogares ([descarga da táboa](#))

Pode consultarse a metodoloxía desta estatística na seguinte ligazón: [Metodoloxía](#)

Para máis información:

Instituto Galego de Estatística

Complexo Administrativo San Lázaro s/n

15703 Santiago de Compostela (A Coruña)

Contacto: <http://www.ige.eu/web/peticioninfo.jsp?paxina=005006001&idioma=gl>

Teléfono de información: 981 54 15 89 (de 9 a 15:00 h.)

Fax: 981 54 13 23

Sitio web: <http://www.ige.eu>