

## Renda municipal dos fogares

Resumo de resultados 22/02/2019

### Índice

Introdución.....	1
Datos municipais.....	2
Renda dispoñible bruta por habitante .....	2
Distribución da renda dispoñible bruta total .....	3
A relación entre as cotizacións sociais e as prestacións sociais .....	5
Datos comarcais.....	7
Datos provinciais.....	10
A relación co produto interior bruto (PIB) municipal.....	11

### Introdución

A Renda municipal dos fogares achega información da Renda dispoñible bruta dos fogares por concello de residencia. Este agregado é o importe que os fogares teñen dispoñible para o gasto en consumo final ou o aforro, e constitúe o resultado final da redistribución da renda (principalmente a través de impostos e prestacións sociais) sobre as rendas primarias obtidas polos fogares pola súa participación nos procesos de produción.

Esta operación estatística permite coñecer a achega á renda dispoñible tanto da fase de obtención de rendas primarias (traballo autónomo e asalariado) como dos procesos redistributivos da renda (a través de impostos correntes sobre a renda e o patrimonio, as cotizacións e prestacións sociais e as transferencias correntes).

Na difusión de resultados inclúense, así mesmo, datos da renda dispoñible por habitante. A poboación utilizada neste cálculo é a poboación a 1 de xullo de cada ano, estimada como promedio da poboación a 1 de xaneiro do ano t e a 1 de xaneiro do ano t+1, a partir das [Cifras Poboacionais de referencia](#) que elabora o IGE.

*Nota: Os datos de 2016 son provisionais.*

## Datos municipais

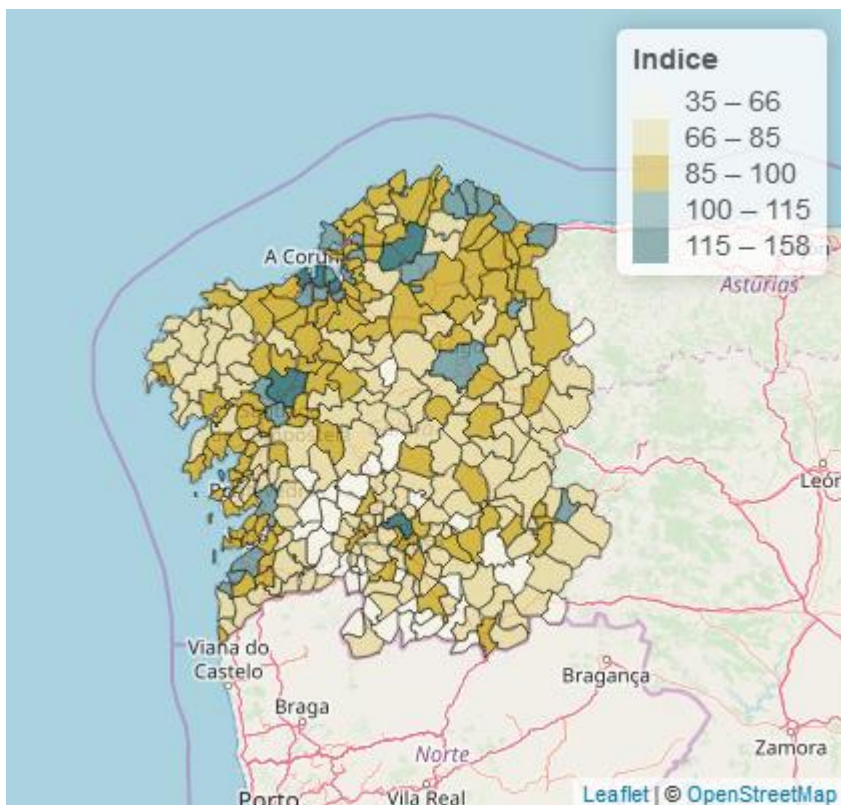
### Renda dispoñible bruta por habitante

#### Oleiros é o concello galego cunha maior renda dispoñible por habitante

Oleiros, cunha renda por habitante de 21.886 euros en 2016, é o concello galego cunha maior renda. Neste ano é un 56% superior a renda media galega (14.019 euros).

Outros cinco concellos teñen unha renda media por habitante que supera en quince puntos ou máis á media galega no ano 2016: Bergondo, Santiago de Compostela, A Coruña, As Pontes de García Rodríguez e Ourense. Os concellos de Lugo, Nigrán, Teo e Pontevedra atópanse entre os 10 concellos con máis renda por habitante.

#### Índice da renda dispoñible bruta por habitante (Galicia=100). Ano 2016



Fonte: IGE. Renda municipal dos fogares

## Concellos con maior renda media por habitante. Ano 2016

Unidade: euros por habitante

Espazo	Renda dispoñible bruta por habitante (euros)	Índice
15058 Oleiros	21.886	156,1
15008 Bergondo	17.808	127,0
15078 Santiago de Compostela	17.726	126,4
15030 Coruña, A	17.643	125,9
15070 Pontes de García Rodríguez, As	16.733	119,4
32054 Ourense	16.678	119,0
27028 Lugo	15.878	113,3
36035 Nigrán	15.843	113,0
15082 Teo	15.819	112,8
36038 Pontevedra	15.681	111,9

Fonte: IGE. Renda municipal dos fogares ([descarga da táboa](#))

## Distribución da renda dispoñible bruta total

### Os concellos das sete grandes cidades de Galicia concentran o 41,8% da renda

Un 35,9% dos habitantes de Galicia residen nos sete concellos máis poboados. Esta concentración ten influencia sobre o reparto da renda municipal, non só pola relación entre o número de habitantes e a renda total dun concello, se non porque tamén nos dá idea da concentración das actividades produtivas, xeradoras de renda e emprego, que actúan como elemento de fixación de poboación. Así, nestes sete concellos concéntrase o 41,8% da renda galega. De feito, a renda total dos residentes na Coruña e Vigo supón o 22,8% do total da renda (e o 19,5 % da poboación).

### Renda dispoñible bruta nos concellos das sete grandes cidades. Ano 2016

Unidade: persoas, miles de euros, euros por habitante

Espazo	Poboación	Renda dispoñible bruta (miles de euros)	Renda dispoñible bruta por habitante (euros)
15030 Coruña, A	241.045	4.252.773	17.643
15036 Ferrol	67.272	973.395	14.470
15078 Santiago de Compostela	96.464	1.709.890	17.726
27028 Lugo	97.040	1.540.790	15.878

Espazo	Poboación	Renda dispoñible bruta (miles de euros)	Renda dispoñible bruta por habitante (euros)
32054 Ourense	103.294	1.722.785	16.678
36038 Pontevedra	80.816	1.267.242	15.681
36057 Vigo	287.849	4.426.619	15.378
12 Galicia	2.715.126	38.063.760	14.019

Fonte: IGE. Renda municipal dos fogares (Renda dispoñible bruta), (Renda dispoñible bruta por habitante), IGE. Cifras Poboacionais de referencia.

### A maioría dos concellos teñen como principal fonte de renda a remuneración de asalariados

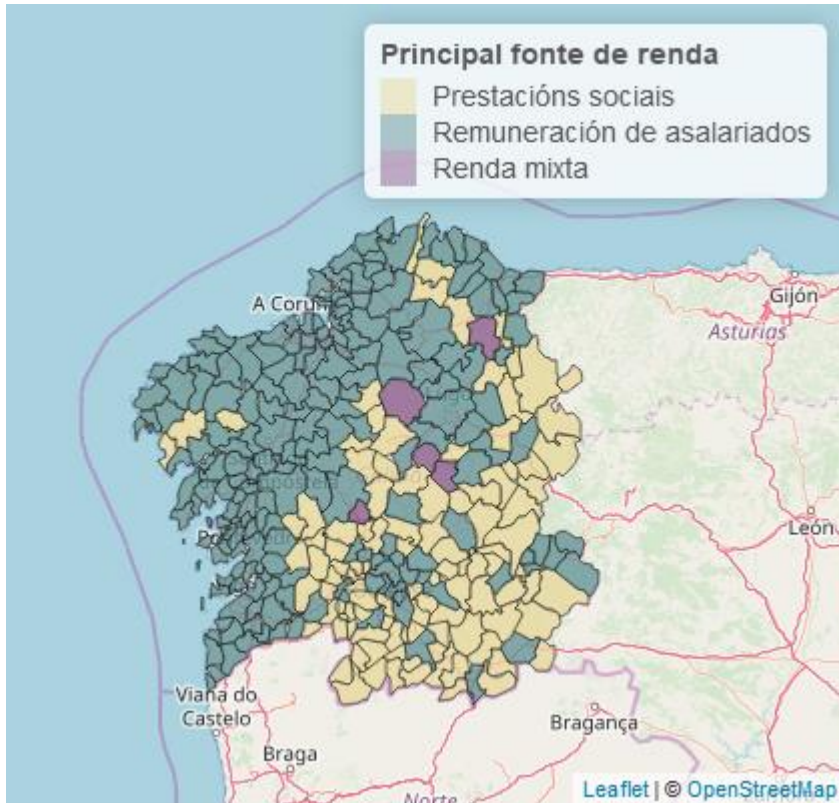
A remuneración de asalariados é a principal fonte de renda no 63% dos concellos galegos. Porén, a distribución por idades da poboación nun concello pode influír tamén en cales son as principais fontes de renda dos concellos. Así, o paulatino envellecemento da poboación galega tradúcese nun incremento do número de concellos cuxa principal fonte de renda son as prestacións sociais distintas das transferencias correntes, se no 2010 había 81 concellos nesta situación, no 2016 son 113.

### Número de concellos por principal fonte de renda

Ano	Remuneración de asalariados	Rendas mixtas	Prestacións sociais
2010	227	7	81
2011	215	5	95
2012	198	6	111
2013	193	18	104
2014	195	13	106
2015	196	3	115
2016	199	2	113
2010-2016	199	6	109

Nota: O valor para 2010-2016 correspóndese coa moda ou valor máis frecuente no período Fonte: IGE. Renda municipal dos fogares

## Principal fonte de renda nos concellos no periodo 2010-2016



Fonte: IGE. Renda municipal dos fogares

## A relación entre as cotizacións sociais e as prestacións sociais

### Na maioría dos concellos galegos as cotizacións sociais satisfeitas polos residentes son inferiores ás prestacións sociais recibidas

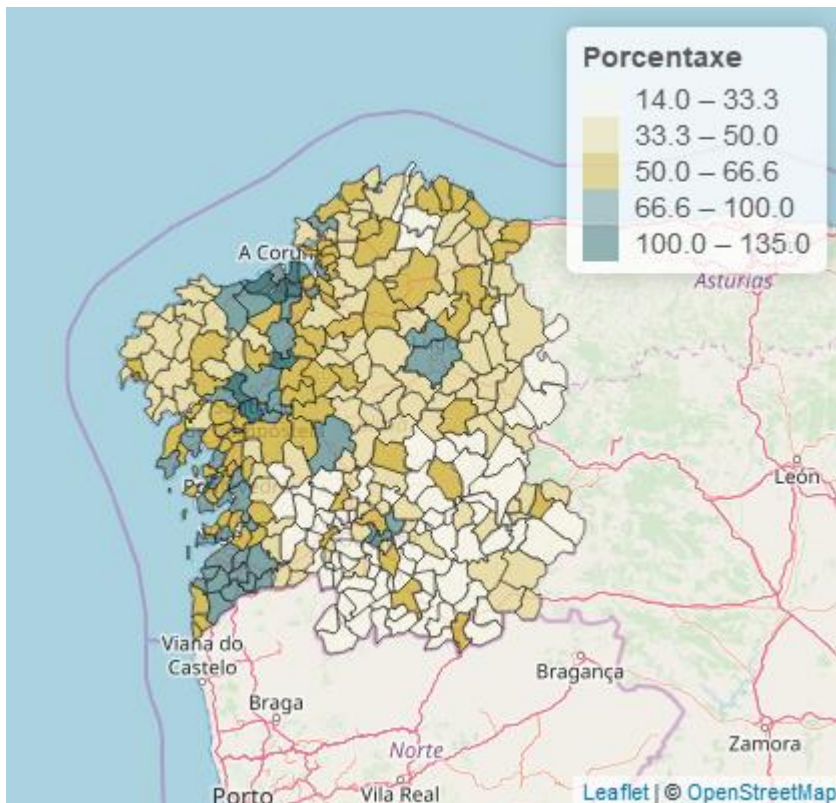
A relación entre cotizacións sociais e prestacións sociais indícanos en que contía as prestacións cobradas en cada concello estarían cubertas polas cotizacións sociais pagadas polos fogares do dito concello.

A nivel de toda Galicia, no 2016, as cotizacións sociais pagadas cobren o 65,4% das prestacións sociais que reciben os galegos. Só en sete concellos: Ames, Oroso, Oleiros, Culleredo, Cambre, Arteixo e Teo son maiores as cotizacións sociais pagadas que as prestacións sociais recibidas polos residentes. Estes concellos caracterízanse por ter un peso da Remuneración dos asalariados na Renda dispoñible bruta elevado.

## A importancia das prestacións sociais no conxunto da renda dispoñible bruta estase incrementando na maior parte dos concellos de Galicia

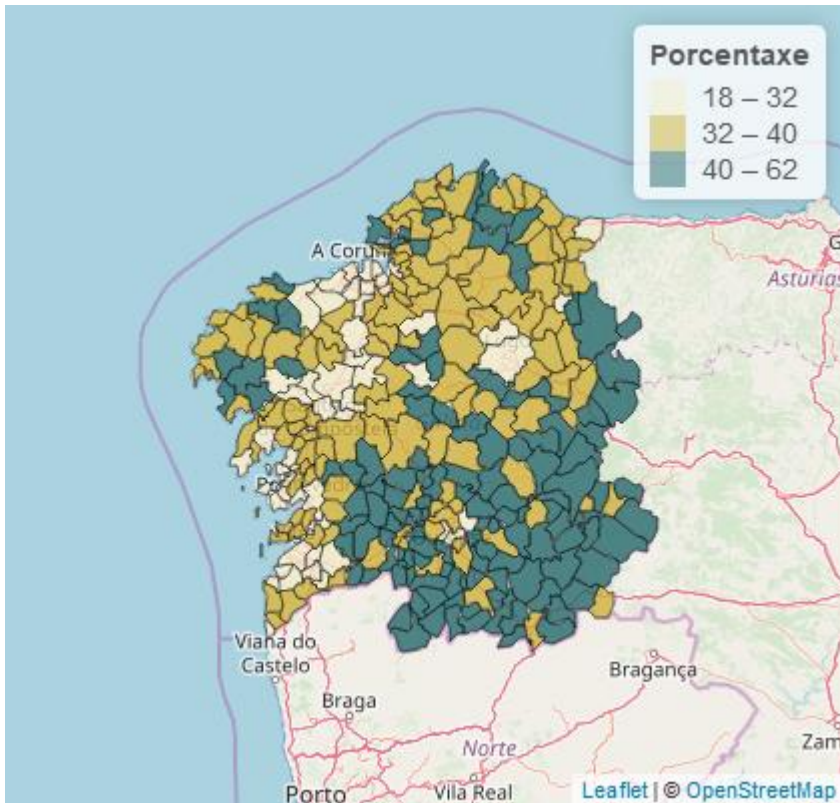
No 2016 as prestacións sociais supoñían o 32,6% da renda dispoñible bruta total de Galicia. Por concellos este peso é desigual, nos concellos máis envellecidos (principalmente da provincia de Ourense e interior de Lugo) as prestacións sociais chegan a supoñer máis do 50% da renda do concello. Pola contra, en concellos como Oroso, A Illa de Arousa, Oleiros ou Ames non superan o 25% das rendas.

### Ratio de cotizacións sociais sobre prestacións sociais. Ano 2016



Fonte: IGE. Renda municipal dos fogares. ([descarga da táboa](#))

## Peso das prestacións sociais sobre a renda dispoñible bruta do concello. Ano 2016



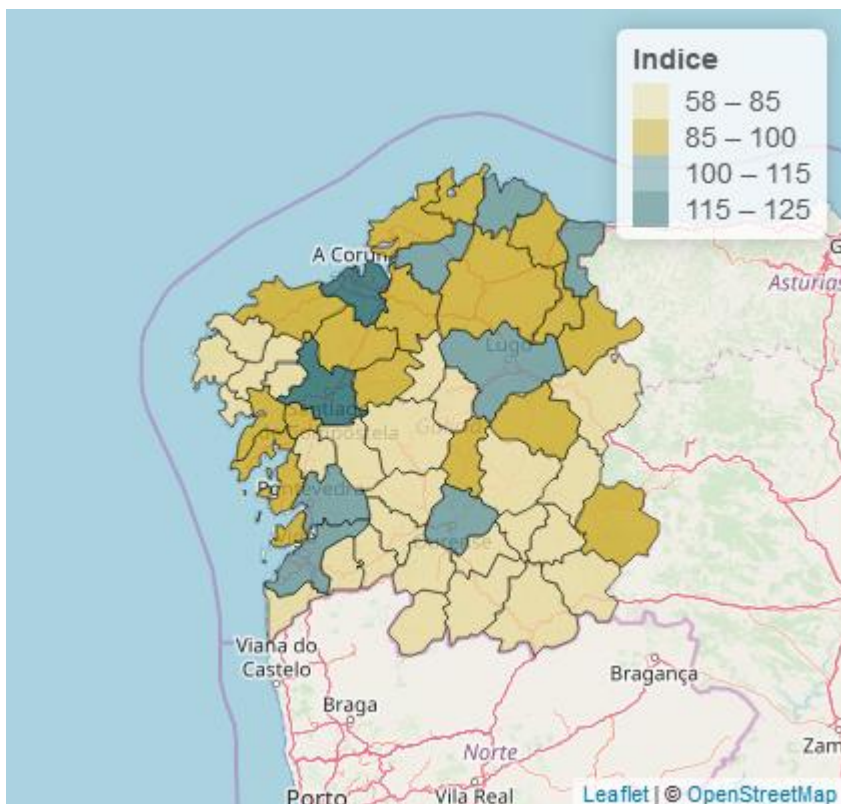
Fonte: IGE. Renda municipal dos fogares. ([descarga da táboa](#))

### Datos comarcais

#### Renda dispoñible bruta por habitante

No ano 2016 a comarca da Coruña é a que presenta maior renda bruta por habitante e a única que supera os 17.000 euros. A súa renda é un 22% máis elevada que a da media galega. Séguelle en relevancia a comarca de Santiago cunha renda dispoñible de 16.473 euros por habitante. As comarcas de Lugo e Ourense teñen unha renda dispoñible similar entre si. Mentres a comarca de Ourense é a única da provincia cunha renda por habitante superior á media, na provincia de Lugo temos, ademais da comarca da capital da provincia, as comarca da Mariña Occidental e Mariña Oriental cunha renda por habitante superior á media. Na provincia de Pontevedra, só as comarcas de Vigo e Pontevedra teñen unha renda dispoñible bruta por habitante superior á media galega.

## Índice da renda dispoñible bruta por habitante (Galicia=100). Ano 2016



Fonte: IGE. Renda municipal dos fogares

### Comarcas con maior renda media por habitante. Ano 2016

Unidade: euros por habitante

Espazo	Renda dispoñible bruta por habitante (euros)	Índice
1506 A Coruña	17.121	122,1
1514 Santiago	16.473	117,5
3205 Ourense	15.361	109,6
2704 Lugo	15.118	107,8
3610 Vigo	14.780	105,4
1507 Eume	14.769	105,3
2707 A Mariña Oriental	14.575	104,0
3607 Pontevedra	14.448	103,1
2706 A Mariña Occidental	14.361	102,4
1508 Ferrol	13.873	99,0

Fonte: IGE. Renda municipal dos fogares ([descarga da táboa](#))

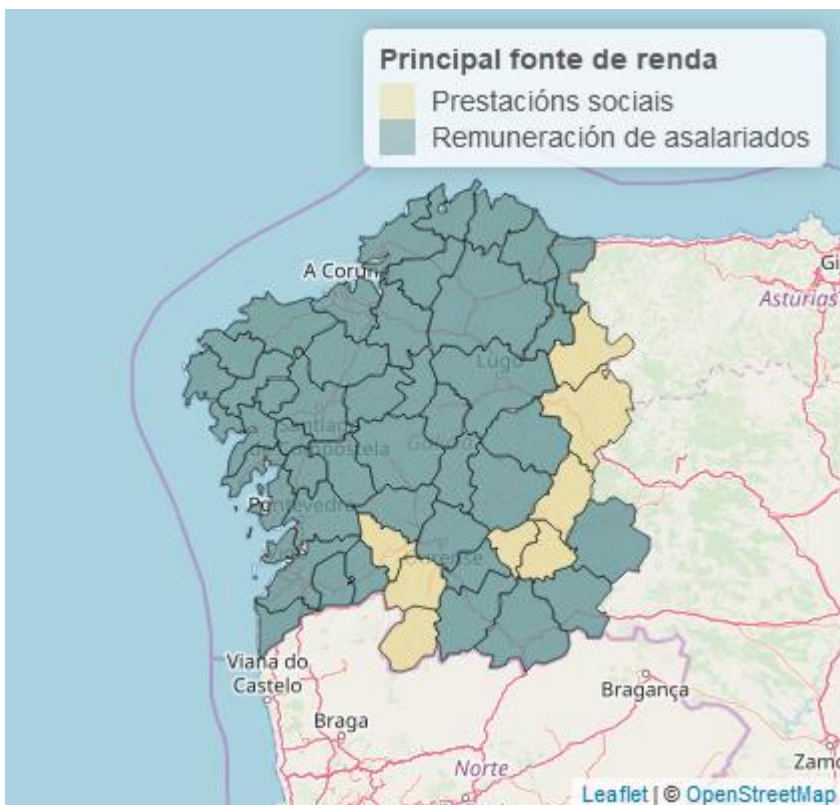


## En oito comarcas galegas a principal fonte de renda son as prestacións sociais

Nas comarcas dos Ancares, A Fonsagrada, Quiroga, Baixa Limia, O Ribeiro, Terra de Caldelas, Terra de Celanova e Terra de Trives as prestacións sociais que reciben os fogares son a principal fonte de renda. Nestas comarcas a masa salarial é inferior ao volume de prestacións recibidas o que implica que as cotizacións sociais pagadas polos fogares non chegan a superar en ningún caso o 38% das prestacións recibidas. Máis dun terzo da poboación destas oito comarcas supera os 65 anos segundo os [Indicadores demográficos do IGE](#).

Aínda que en 2016 non hai ningunha comarca cuxa principal fonte de renda proceda das rendas mixtas, este tipo de recurso supera o 25% da Renda dispoñible bruta total en doce comarcas galegas: Arzúa, Terra de Melide, Terra de Soneira, Xallas, Os Ancares, Chantada, A Fonsagrada, A Mariña Oriental, Meira, Sarria, Terra Chá e o Salnés.

### Principal fonte de renda das comarcas. Ano 2016



Fonte: IGE. Renda municipal dos fogares

## Datos provinciais

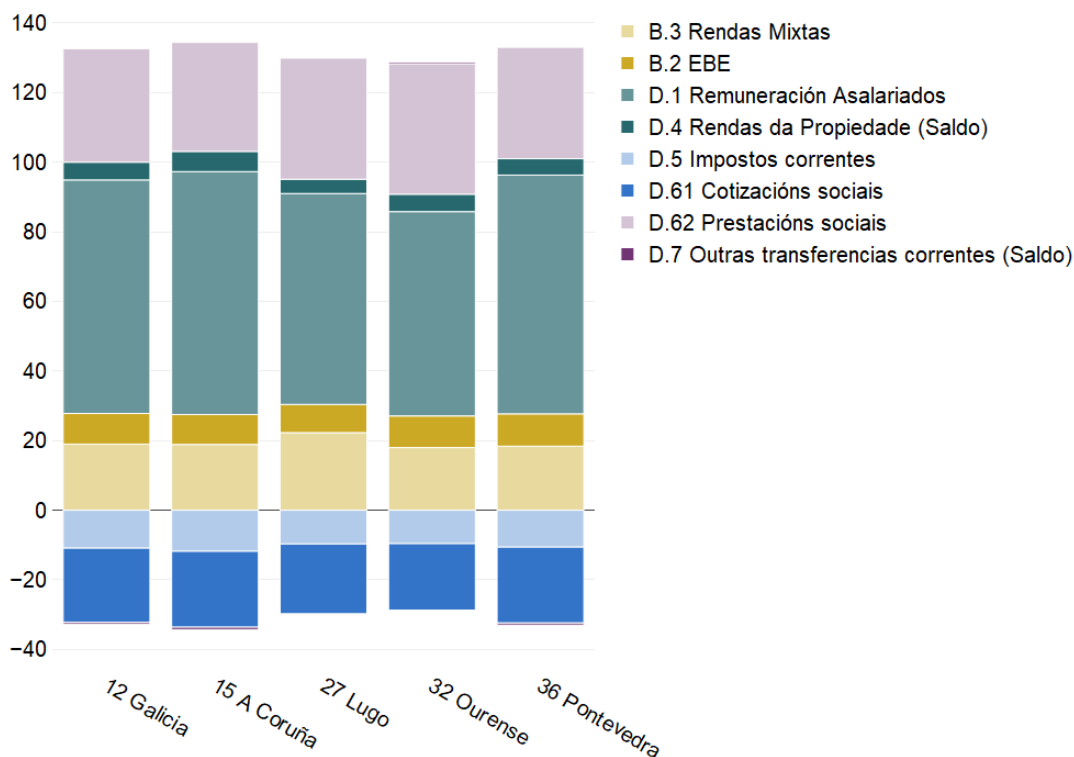
A Coruña é a provincia galega cunha maior Renda dispoñible bruta, con 14.866 euros por habitante no ano 2016. Séguelle Lugo, con 13.569 euros; Pontevedra con 13.469 euros e por último a provincia de Ourense ten a menor renda por habitante, con 13.122 euros. Nas catro provincias a renda sube con respecto ao ano 2015.

A estrutura dos ingresos e dos gastos é diferente nas catro provincias. Nas provincias de Lugo e Ourense a achega das prestacións sociais á Renda dispoñible bruta é maior e, pola contra, a das rendas do traballo asalariado é inferior. A provincia de Lugo é a que rexistra un maior peso das rendas mixtas (procedentes do traballo non asalariado), un 22,3%, da renda dispoñible bruta no ano 2016.

Na provincia da Coruña destacan, en termos comparativos coas outras provincias galegas, as rendas da propiedade que supoñen o 5,8% da renda. Estas rendas obtéñense como propietarios dun activo financeiro (intereses ou dividendos) ou dun activo material non producido (rendas da terra).

## Distribución dos recursos e empregos por provincia. Ano 2016

Unidade: porcentaxe sobre a renda dispoñible bruta



Fonte: IGE. Renda municipal dos fogares ([descarga da táboa](#))

### A relación co produto interior bruto (PIB) municipal

O Produto interior bruto (PIB) é unha macromagnitude económica que resume o volume de actividade produtiva nun espazo económico nun período de tempo determinado. É o resultado dos procesos de produción de diversos axentes que operan en cada concello (empresas, fogares, administracións públicas, etc) producindo bens e servizos finais.

O PIB non informa do destino das rendas xeradas nese proceso produtivo. Estas rendas poden ter como destino persoas residentes noutro concello, comunidade autónoma ou incluso país. Por este motivo, o produto interior bruto non é un bo indicador cando o que se pretende é medir o benestar dos habitantes dun determinado territorio.

A renda dos fogares é unha magnitude económica que fai referencia só a un grupo de axentes (os fogares) e mide o valor das rendas obtidas polos residentes dun

determinado territorio e que estes teñen dispoñibles para o aforro ou para o gasto en consumo final. Fixa o foco no lugar de residencia das persoas que reciben as citadas rendas e non no lugar onde as rendas son xeradas. As rendas poden ter a súa orixe no traballo (remuneración de asalariados ou renda mixta no caso do traballo autónomo), pero non só neste. Así tamén se inclúen as rendas obtidas por poñer activos a disposición doutra unidade (intereses, dividendos, rendas da terra...), e tamén outras procedentes da redistribución como poden ser as pensións de xubilación, prestacións de desemprego, transferencias entre fogares, etc.

Se examinamos os quince concellos cun maior PIB por habitante de Galicia no 2016, só As Pontes, Bergondo e Cervo se atopan tamén entre os concellos cunha maior renda dispoñible por habitante. Pola contra, concellos coma Carballeda de Valdeorras, Muras, Manzaneda, Vilariño de Conso ou Nogueira de Ramuín nos que se xera un valor engadido moi elevado pola explotación dun recurso natural -mineiro ou enerxético fundamentalmente- non destacan en termos de renda media por habitante.

**Concellos con maior produto interior bruto (PIB) por habitante. Ano 2016**  
*Unidade: euros por habitante*

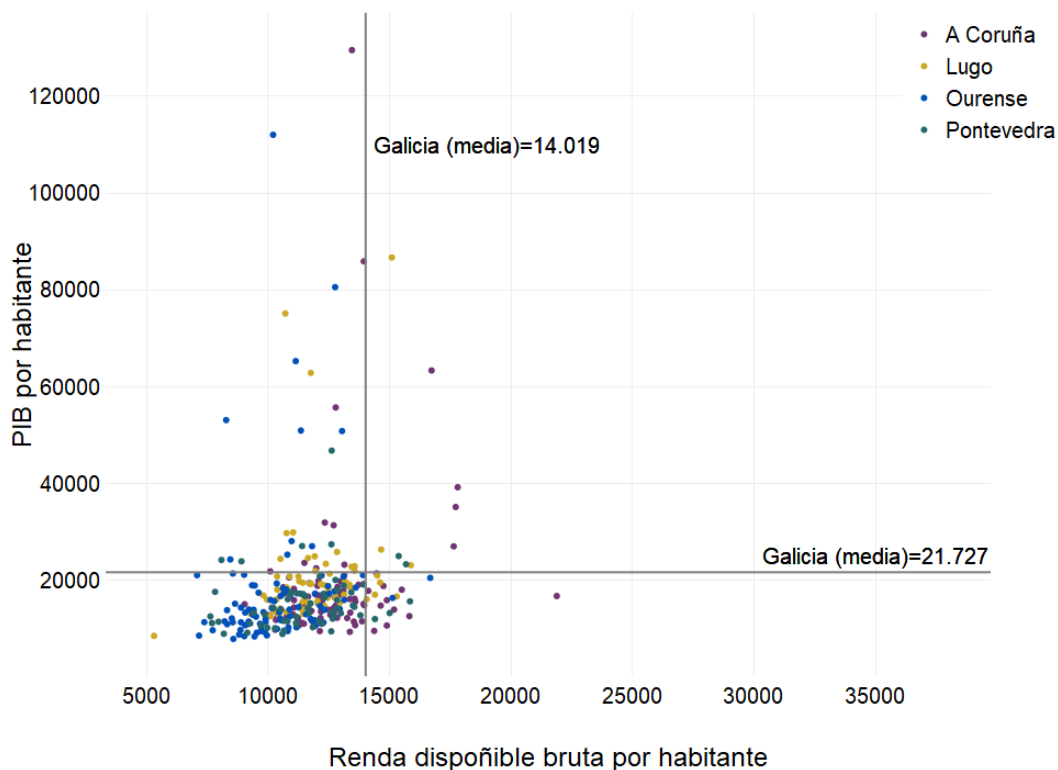
Espazo	PIB por habitante (euros)	Índice PIB por habitante (Galicia=100)	RDB por habitante (euros)	Índice RDB por habitante (Galicia=100)
15005 Arteixo	129.519	596,1	13.455	96,0
32017 Carballeda de Valdeorras	112.040	515,7	10.210	72,8
27013 Cervo	86.707	399,1	15.098	107,7
15081 Somozas, As	85.910	395,4	13.943	99,5
32075 San Cibrao das Viñas	80.586	370,9	12.763	91,0
27033 Muras	75.150	345,9	10.713	76,4
32044 Manzaneda	65.316	300,6	11.141	79,5
15070 Pontes de García Rodríguez, As	63.383	291,7	16.733	119,4
27056 Rábade	62.880	289,4	11.763	83,9
15024 Cerceda	55.743	256,6	12.787	91,2
32092 Vilariño de Conso	53.138	244,6	8.278	59,0
32052 Nogueira de Ramuín	50.973	234,6	11.354	81,0
32058 Pereiro de Aguiar	50.879	234,2	13.048	93,1
36039 Porriño, O	46.831	215,5	12.621	90,0
15008 Bergondo	39.278	180,8	17.808	127,0

*Fonte: IGE. Renda municipal dos fogares; IGE. Produto interior bruto municipal (descarga das táboas de [Produto interior bruto](#) e [Renda dispoñible bruta](#))*

No seguinte gráfico temos unha representación gráfica do PIB por habitante e da Renda dispoñible bruta dos fogares dos 314 concellos galegos no ano 2016. O concello cun maior PIB por habitante (Arteixo) atópase por debaixo da media galega en termos de renda por habitante e, o concello cun maior renda por habitante (Oleiros) ten un PIB por habitante inferior á media. En nove concellos tanto renda como PIB por habitante superan a media galega. De entre os sete grandes, Ourense e Ferrol non están neste grupo. Ourense ten a sexta renda por habitante pero un PIB por habitante inferior á media, mentres Ferrol ten unha renda por habitante un 3% superior á media galega pero un PIB por habitante lixeiramente inferior.

Ademais de Ourense e Ferrol, entre os concellos cunha renda por habitante superior á media e un PIB inferior ao promedio galego están municipios próximos aos sete grandes concellos, como é o caso dos concellos de Oleiros, Culleredo, Cambre, Sada, Teo, Ames, Miño, Neda, Nigrán ou Baiona. Nesta tipoloxía de concellos tamén se atopan O Barco de Valdeorras, A Illa de Arousa, Ribadeo, Xove, Viveiro ou Foz.

### Renda dispoñible bruta e PIB por habitante. Ano 2016



Fonte: IGE. Renda municipal dos fogares; IGE. Produto interior bruto municipal (descarga das táboas de [Produto interior bruto](#) e [Renda dispoñible bruta](#))

Pode consultarse a metodoloxía desta estatística na seguinte ligazón: [Metodoloxía](#)

Acceso á aplicación gráfica na seguinte ligazón: [Aplicación renda municipal](#)

---

**Para máis información:**

Instituto Galego de Estatística

Complexo Administrativo San Lázaro s/n

15703 Santiago de Compostela (A Coruña)

Contacto: <http://www.ige.eu/web/peticioninfo.jsp?paxina=005006001&idioma=gl>

Teléfono de información: 981 54 15 89 (de 9 a 15:00 h.)

Fax: 981 54 13 23

Sitio web: <http://www.ige.eu>