



Explotación da Mostra continua de vidas laborais

Resumo de resultados 27/10/2023

Índice

Introdución.....	1
Persoas afiliadas en alta laboral.....	2
Bases de cotización.....	7
Salarios.....	9

Introdución

A [Mostra continua de vidas laborais \(MCVL\)](#) é un conxunto de microdatos anonimizados procedentes de diversos rexistros administrativos: da Seguridade Social, do Padrón municipal de habitantes e da Axencia Tributaria. A MCVL constitúe unha mostra representativa de todas as persoas que durante o ano tiveron relación coa Seguridade Social, ben porque estiveron afiliadas en situación de alta laboral, ben porque percibiron unha prestación contributiva ou subsidio por desemprego, ou ben por que percibiron algún tipo de pensión contributiva da Seguridade Social.

Para poder interpretar correctamente os datos facilitados nesta explotación estatística, hai que ter en conta as seguintes consideracións:

- Os datos non fan referencia a unha data concreta, senón que se inclúe a todas as persoas que tiveron relación coa Seguridade Social nalgún momento do ano 2021.
- Non se dispón de información referente aos traballadores e ás traballadoras que teñen un sistema de previsión social distinto ao da Seguridade Social, por exemplo os funcionarios e funcionarias de clases pasivas.
- Non están incluídas as persoas demandantes de emprego cando non reciben prestacións, aínda que estean rexistradas nun servizo público de emprego. Por exemplo, se un traballador ou unha traballadora cesa a súa relación laboral coa empresa e non ten dereito a percibir unha prestación por desemprego, figurará como afiliado/a en alta laboral no período de tempo que durou a relación laboral e, para o resto do ano, non constará ningunha relación coa Seguridade Social.



- O colectivo de persoas que non tiveron relación coa Seguridade Social non se corresponde coa poboación inactiva.
- Unha mesma persoa puido manter ao longo do ano diferentes tipos de relacións coa Seguridade Social.

Durante o ano 2020 e primeira metade do 2021, o mercado laboral galego viuse afectado polas consecuencias derivadas da pandemia da COVID-19 e as medidas paliativas que se puxeron en marcha para facerlle fronte. Ambas circunstancias influíron nos resultados da explotación da Mostra Continua de Vidas Laborais de ambas as dúas edicións; dende esta [ligazón](#) pode obterse máis información ao respecto.

Persoas afiliadas en alta laboral

Durante o ano 2021, 1.170.925 galegos e galegas en idade laboral (de 16 ou máis anos) mantiveron algunha relación de afiliación en alta laboral coa Seguridade Social, un 1,6% máis que no ano 2020.

Poboación de 16 ou máis anos que en 2021 estivo afiliada en alta laboral segundo o tempo traballado no ano e a idade. Galicia

Unidade: persoas

Idade	Total	Menos de 1 mes	De 1 mes a menos de 6 meses	De 6 meses a menos de 1 ano	Todo o ano
Total	1.170.925	32.300	127.800	221.400	789.425
De 16 a 24 anos	70.900	11.300	27.000	21.150	11.450
De 25 a 34 anos	208.700	6.650	30.625	62.850	108.575
De 35 a 44 anos	309.725	5.450	27.300	57.025	219.950
De 45 a 54 anos	331.400	5.025	23.300	47.975	255.100
De 55 a 64 anos	221.175	3.075	14.825	25.875	177.400



Idade	Total	Menos de 1 mes	De 1 mes a menos de 6 meses	De 6 meses a menos de 1 ano	Todo o ano
65 ou máis anos	29.025	800 *	4.750	6.525	16.950

Fonte: elaboración propia a partir da Mostra continua de vidas laborais facilitada pola Seguridade Social ([descarga da táboa](#))

Nota: (**) Poucas observacións mostrais, polo que o dato está afectado por un alto erro de mostraxe. O tempo traballado no ano inclúe o tempo traballado por conta allea e por conta propia.*

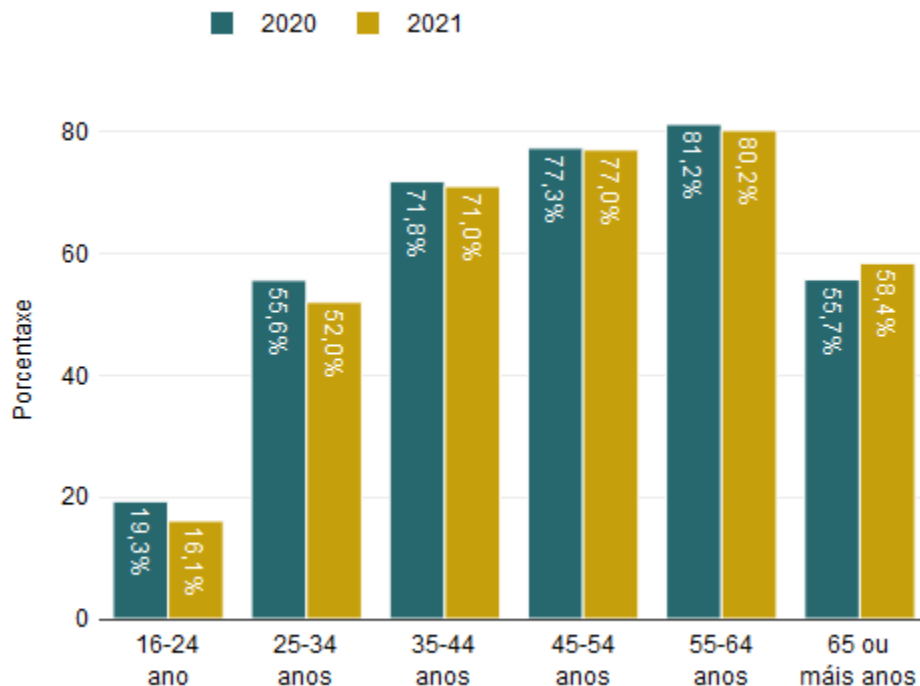
O 2,8% destes afiliados e afiliadas traballou menos de un mes en todo o ano 2021, o 10,9% entre un mes e seis meses, o 18,9% traballou seis ou máis meses pero sen chegar ao ano completo e, finalmente, o 67,4% restante fíxoo durante todo 2021.

Estas porcentaxes varían de xeito significativo en función da idade da persoa afiliada. Entre a poboación máis nova, a menor de 25 anos, a porcentaxe das que traballaron o ano completo sitúase no 16,1%. Porén, ao considerar o grupo de idade de 25 a 34 anos (ambos inclusive) a porcentaxe de persoas que traballaron todo o ano rolda o 52% e segue aumentando ata acadar o 80,2% entre os afiliados e as afiliadas de 55 a 64 anos.

Ao ter en conta o sexo da persoa traballadora, a porcentaxe de homes que estiveron afiliados en alta laboral durante todo o ano 2021 foi do 68,6%, 2,5 puntos por riba da porcentaxe observada entre o colectivo feminino (que se sitúa en 66,1%).

Porcentaxe de persoas afiliadas que traballaron durante todo o ano segundo a idade. Galicia

Unidade: porcentaxe (%)

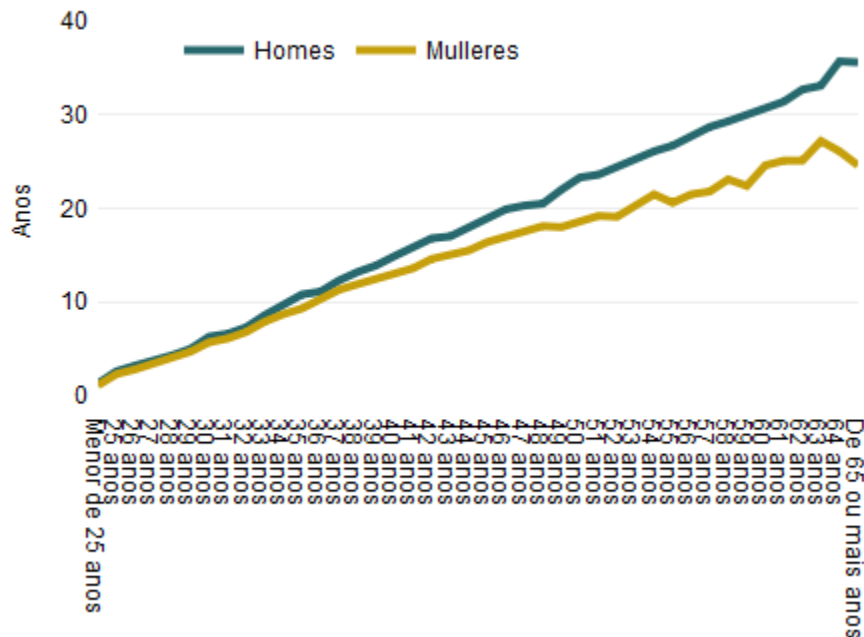


Fonte: elaboración propia a partir da Mostra continua de vidas laborais facilitada pola Seguridade Social ([descarga da táboa](#))

No gráfico de abaixo represéntase o número medio de anos de afiliación en alta laboral segundo o sexo e a idade da persoa, para todos/as os/as residentes en Galicia de 16 ou máis anos que estiveron afiliadas en alta laboral nalgún momento de 2021. Cabe destacar que, a medida que aumenta a idade, increméntase a diferenza entre o número medio de anos traballados polos homes e polas mulleres, debido á tardía incorporación da muller ao mercado laboral.

Número medio de anos de afiliación en alta laboral segundo o sexo e a idade. Galicia. Ano 2021

Unidade: anos



Fonte: elaboración propia a partir da Mostra continua de vidas laborais facilitada pola Seguridade Social ([descarga da táboa](#))

Nota: o número medio de anos traballados calculouse para as persoas afiliadas en alta laboral nalgún momento do ano de referencia.

No tocante á vida laboral dos traballadores e das traballadoras, o 47,4% das persoas que nalgún momento de 2021 estiveron afiliadas en alta laboral levaba traballado menos de 15 anos, o 30,7% entre 15 e 25 anos e o 21,9% 25 ou máis anos.

Entre as persoas afiliadas máis próximas á idade de xubilación (os 55 ou máis anos), a porcentaxe das que levaban afiliadas en alta laboral menos de 15 anos é do 14,6%. O 22,1% levaba traballando entre 15 e menos de 25 anos e, finalmente, o 63,3% restante 25 ou máis anos.

Dos 1.170.925 galegos e galegas que en 2021 mantiveron algunha relación de afiliación en alta laboral coa Seguridade Social, 970.375 estiveron afiliadas por conta allea nalgún momento do ano. O 79,6% destas persoas afiliadas por conta

allea traballou para unha soa empresa en 2021 (todo o ano ou parte del). Esta porcentaxe tamén cambia en función da idade da persoa. Así, entre os/as menores de 25 situouse no 63,7%, mentres que 9 de cada 10 persoas de 55 ou máis anos prestou servizos a unha única empresa en 2021.

Poboación de 16 ou máis anos que estivo afiliada en alta laboral por conta allea segundo o número de empresas nas que traballou no ano e a idade. Galicia

Unidade: persoas

Idade	Ano 2020			Ano 2021		
	Total	Unha empresa	Dúas ou máis empresas	Total	Unha empresa	Dúas ou máis empresas
Total	947.775	775.250	172.525	970.375	772.325	198.050
De 16 a 24 anos	58.475	39.650	18.825	68.475	43.650	24.825
De 25 a 34 anos	190.675	137.700	52.975	191.950	131.850	60.100
De 35 a 44 anos	271.775	224.125	47.650	263.525	212.250	51.275
De 45 a 54 anos	256.925	221.575	35.350	266.900	224.800	42.100
De 55 ou máis anos	169.925	152.200	17.725	179.525	159.775	19.750

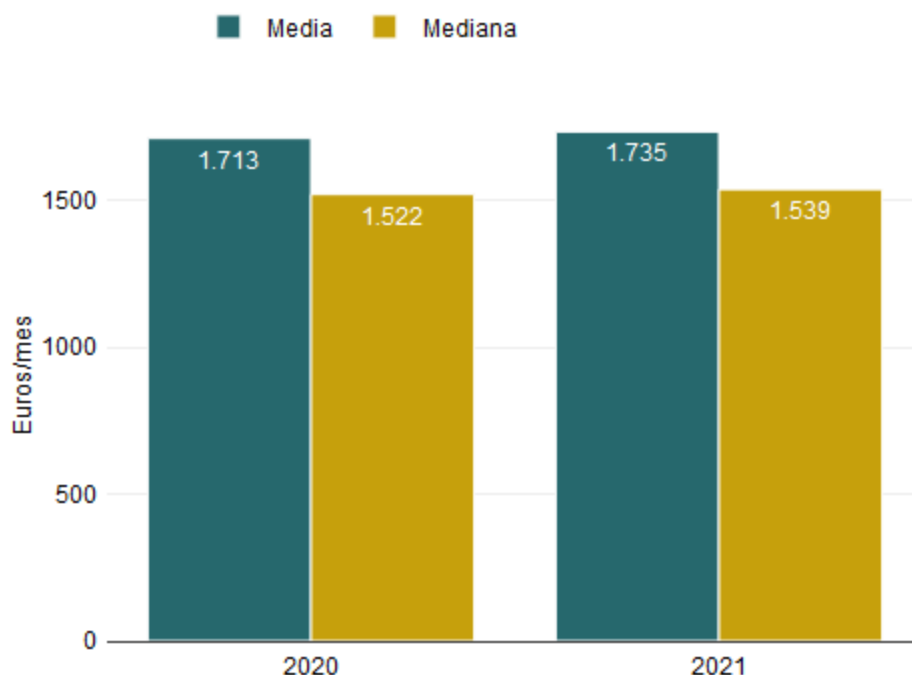
Fonte: elaboración propia a partir da Mostra continua de vidas laborais facilitada pola Seguridade Social ([descarga da táboa](#))

Bases de cotización

En Galicia a base de cotización media para as persoas afiliadas á Seguridade Social no réxime xeral acadou os 1.735 euros ao mes no ano 2021, 22 euros por riba do valor rexistrado no ano anterior. Por outra banda, a metade das persoas ten unha base inferior aos 1.539 euros mensuais.

Media e mediana da base de cotización no réxime xeral. Galicia

Unidade: euros/mes



Fonte: elaboración propia a partir da Mostra continua de vidas laborais facilitada pola Seguridade Social ([descarga da táboa](#))

Nota: só se tiveron en conta as bases de cotización das persoas traballadoras afiliadas no réxime xeral. Excluíronse as bases de cotización das persoas afiliadas dentro dalgún sistema especial de cotización do réxime xeral. Non se tiveron en conta a base do primeiro mes da relación laboral nin a do último, sempre e cando non se correspondesen cunha mensualidade completa.



Para os homes, a base de cotización media acadou os 1.873 euros ao mes, mentres que para o colectivo feminino situouse 269 euros por debaixo da masculina.

Por idade, a base de cotización máis alta deuse no colectivo de 55 a 64 anos (ambos inclusive), con 1.924 euros mensuais, mentres que entre a poboación máis nova, a menor de 25 anos, a base de cotización situouse nos 1.120 euros aos mes en 2021.

Base de cotización media no réxime xeral por sexo e grupos de idade. Galicia. Ano 2021

Unidade: euros/mes

Idade	Total	Homes	Mulleres
Total	1.735	1.873	1.604
De 16 a 24 anos	1.120	1.163	1.068
De 25 a 34 anos	1.567	1.627	1.510
De 35 a 44 anos	1.782	1.938	1.641
De 45 a 54 anos	1.866	2.063	1.683
De 55 a 64 anos	1.924	2.099	1.745
65 ou máis anos	1.868	2.192	1.584

Fonte: elaboración propia a partir da Mostra continua de vidas laborais facilitada pola Seguridade Social ([descarga da táboa](#))

Nota: só se tiveron en conta as bases de cotización das persoas traballadoras afiliadas no réxime xeral. Excluíronse as bases de cotización das persoas afiliadas dentro dalgún sistema especial de cotización do réxime xeral. Non se tiveron en conta a base do primeiro mes da relación laboral nin a do último, sempre e cando non se correspondesen cunha mensuralidade completa.

A Mostra Continua de Vidas Laborais permite identificar o municipio de residencia da persoa para os concellos con máis de 40.000 habitantes.

Dos sete grandes concellos galegos, Santiago de Compostela contaba coa base de cotización máis alta en 2021, con 1.947 euros ao mes, seguido da Coruña con 1.893 euros ao mes e de Pontevedra con 1.877 euros. No outro extremo atópanse



os concellos de Lugo e Ourense, onde as bases de cotización medias para as persoas afiliadas no réxime xeral situáronse nos 1.722 e 1.740 euros mensuais, respectivamente, en 2021.

Base de cotización media no réxime xeral por sexo. Grandes concellos. Ano 2021

Unidade: euros/mes

Espazo	Total	Homes	Mulleres
Coruña, A	1.893	2.013	1.791
Ferrol	1.781	1.934	1.628
Santiago de Compostela	1.947	1.975	1.919
Lugo	1.722	1.785	1.669
Ourense	1.740	1.757	1.725
Pontevedra	1.877	2.021	1.760
Vigo	1.816	1.958	1.684

Fonte: elaboración propia a partir da Mostra continua de vidas laborais facilitada pola Seguridade Social ([descarga da táboa](#))

Nota: só se tiveron en conta as bases de cotización das persoas traballadoras afiliadas no réxime xeral. Excluíronse as bases de cotización das persoas afiliadas dentro dalgún sistema especial de cotización do réxime xeral. Non se tiveron en conta a base do primeiro mes da relación laboral nin a do último, sempre e cando non se correspondesen cunha mensualidade completa.

Salarios

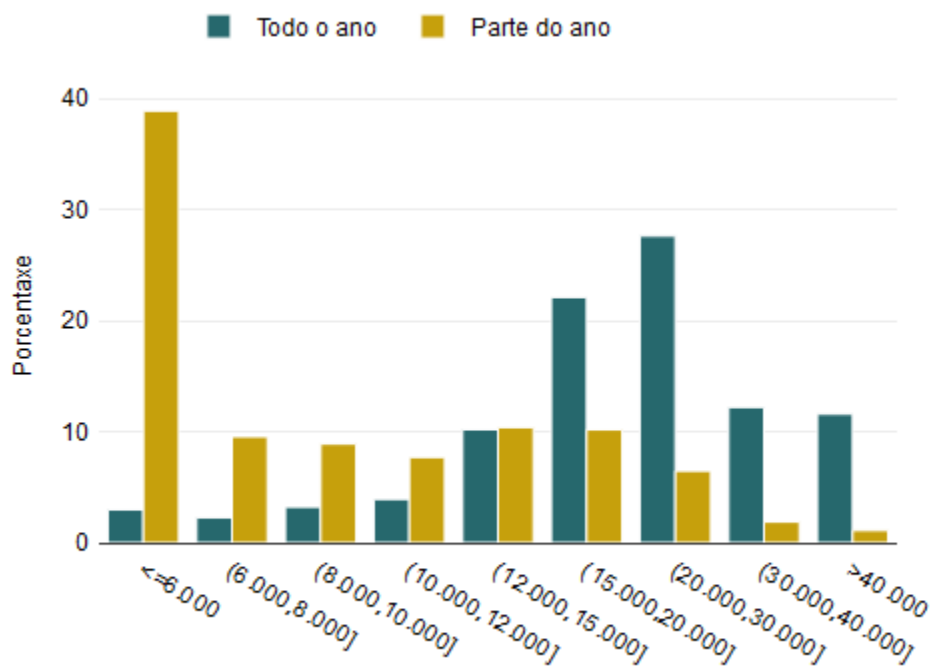
O 16,7% dos galegos e das galegas que en 2021 estiveron afiliadas en alta laboral por conta allea percibiu un salario total menor ou igual aos 6.000 euros anuais. Entre a poboación traballadora que só estivo afiliada en alta laboral parte do ano, esta porcentaxe sobe ata o 38,9%, mentres que para os que estiveron afiliados o ano completo é do 3%.

Para este último colectivo, o intervalo modal (o de maior frecuencia) é o de 20.000 a 30.000 euros, no que se atopa o 27,6% das persoas que estiveron afiliadas en alta laboral durante todo o ano 2021, seguido polo grupo de

poboación que percibiu de 15.000 a 20.000 euros ao ano, no que se atopa o 22,1%.

Distribución da poboación afiliada en alta laboral por conta allea segundo o intervalo de salario bruto anual (euros). Galicia. Ano 2021

Unidade: porcentaxe (%)



Fonte: elaboración propia a partir da Mostra continua de vidas laborais facilitada pola Seguridade Social ([descarga da táboa](#))

Nota: as porcentaxes están calculadas sobre o total de persoas traballadoras por conta allea para as que se dispón de información fiscal.

A media do salario bruto para as persoas afiliadas por conta allea acadou os 19.260 euros anuais en 2021. Para o colectivo que estivo afiliado en alta laboral por conta allea durante todo o ano, a media sitúase nos 25.117 euros anuais; para o resto de persoas, as que traballaron só parte do ano, o salario medio anual sitúase nos 9.732 euros.



No que respecta ao valor mediano, a metade dos asalariados e das asalariadas galegas percibiu uns rendementos polo traballo inferiores aos 16.373 euros anuais.

Respecto ao ano anterior, o salario medio anual aumentou en 880 euros/ano. Obsérvanse diferenzas entre as persoas que traballaron o ano completo ou só parte do ano: o salario medio anual de ambos colectivos aumentou entre 2020 e 2021, pero o incremento foi máis acusado no caso do primeiro colectivo de traballadores e traballadoras. Este ingresou de media 1.306 euros máis en 2021 que no ano 2020. Por outra banda, o salario medio das persoas que traballaron parte do ano aumentou en 986 euros.

Media e mediana do salario bruto anual segundo o tempo traballado por conta allea no ano. Galicia

Unidade: euros/ano

Tempo traballado	2020	2021	Diferenza
Media			
- Total	18.380	19.260	880
- Todo o ano	23.811	25.117	1.306
- Parte do ano	8.746	9.732	986
Mediana			
- Total	15.431	16.373	942
- Todo o ano	19.780	20.841	1.061
- Parte do ano	6.672	7.812	1.140

Fonte: elaboración propia a partir da Mostra continua de vidas laborais facilitada pola Seguridade Social ([descarga da táboa](#))

Ao centrarse nos afiliados e nas afiliadas que traballaron por conta allea o ano completo, obsérvase como o salario incrementase notablemente a medida que aumenta a idade da persoa, pasando de 14.810 euros para os mozos e mozas menores de 25 anos, aos 27.284 euros para a poboación de 45 a 54 anos.

Media do salario bruto anual segundo o tempo traballado por conta allea no ano e a idade. Galicia. Ano 2021

Unidade: euros/ano

Idade	Total	Todo o ano	Parte do ano
Total	19.260	25.117	9.732
De 16 a 24 anos	6.394	14.810	4.962
De 25 a 34 anos	15.433	21.026	10.205
De 35 a 44 anos	19.707	23.966	11.207
De 45 a 54 anos	22.626	27.284	10.465
De 55 a 64 anos	23.065	27.180	10.550
65 ou máis anos	19.768	30.220	11.376

Fonte: elaboración propia a partir da Mostra continua de vidas laborais facilitada pola Seguridade Social ([descarga da táboa](#))

Por outra banda, obsérvanse diferenzas salariais entre o sexo masculino e o feminino. En 2021 a media do salario bruto anual foi de 21.157 euros para os homes e 17.287 para as mulleres (3.870 euros menos para o sexo feminino). Ao restrinxir a análise ás persoas que estiveron afiliadas en alta laboral por conta allea durante todo o ano, a diferenza (en termos absolutos) é maior: 27.477 euros para os homes e 22.614 para as mulleres (4.863 euros menos).

Media e mediana do salario bruto anual segundo o tempo traballado por conta allea no ano e o sexo. Galicia. Ano 2021

Unidade: euros/ano

Sexo	Total	Todo o ano	Parte do ano
Media			
- Total	19.260	25.117	9.732
- Homes	21.157	27.477	10.609
- Mulleres	17.287	22.614	8.848

Sexo	Total	Todo o ano	Parte do ano
Mediana			
- Total	16.373	20.841	7.812
- Homes	18.388	22.245	8.800
- Mulleres	14.377	18.767	6.903

Fonte: elaboración propia a partir da Mostra continua de vidas laborais facilitada pola Seguridade Social ([descarga da táboa](#))

Dos sete concellos galegos con maior poboación, Santiago de Compostela presentaba no 2021 o salario bruto máis alto, con 22.650 euros anuais de media, seguido da Coruña, con 22.346 euros ao ano. No extremo oposto atopábase o concello de Ferrol, onde os afiliados e as afiliadas por conta allea percibiron de media uns 18.591 euros/ano. Este é, xunto co de Lugo, os únicos concellos, entre os 7 de maior poboación, onde o salario medio se sitúa por debaixo da media de Galicia (19.260 euros/ano).

Media do salario bruto anual segundo o tempo traballado por conta allea no ano 2021. Grandes concellos

Unidade: euros/ano

Espazo	Total	Todo o ano	Parte do ano
Coruña, A	22.346	29.069	9.398
Ferrol	18.591	25.435	9.205
Santiago de Compostela	22.650	29.247	10.347
Lugo	18.843	24.286	9.121
Ourense	19.902	25.723	9.419
Pontevedra	20.266	26.385	10.914
Vigo	20.934	27.427	9.725

Fonte: elaboración propia a partir da Mostra continua de vidas laborais facilitada pola Seguridade Social ([descarga da táboa](#))



INSTITUTO
GALEGO DE
ESTADÍSTICA



Pode consultarse a metodoloxía desta estatística na seguinte ligazón:
https://www.ige.gal/estatico/pdfs/s3/metodoloxias/met_mcvl_gl.pdf

Para máis información:

Instituto Galego de Estatística

Complexo Administrativo San Lázaro s/n

15703 Santiago de Compostela (A Coruña)

Contacto: <https://www.ige.gal/web/peticioninfo.jsp?paxina=005006001&idioma=gl>

Teléfono de información: 981 54 15 89 (de 9 a 15:00 h.)

Fax: 981 54 13 23

Sitio web: <https://www.ige.gal>